



**KRAJSKÝ ÚŘAD KARLOVARSKÉHO KRAJE**  
odbor školství, mládeže a tělovýchovy

---

**Výroční zpráva o stavu a rozvoji vzdělávací soustavy v Karlovarském kraji  
ve školním roce 2005/2006**

**V Karlových Varech dne 12. února 2007**

**Č. j. ....**

Ing. Martina Klánová  
vedoucí odboru školství, mládeže  
a tělovýchovy

## Obsah:

1	Úvod	4
2	Hodnocení stavu vzdělávací soustavy v Karlovarském kraji	5
2.1	Změny ve struktuře vzdělávací soustavy	5
2.2	Naplnění prioritních cílů dlouhodobého záměru	6
2.2.1	Priorita 1 DLZ KK - „Zvýšení účasti na vzdělávání“	6
2.2.2	Priorita 2 DLZ KK - „Zajištění odpovídající kvality vzdělávání“	9
2.2.3	Priorita 3 DLZ KK - „Posílení efektivity vzdělávání“	18
2.3	Plnění dalších úkolů	19
2.4	Účast škol a školských zařízení v rozvojových a mezinárodních programech	20
3	Stav vzdělávací soustavy v Karlovarském kraji	22
3.1	Předškolní vzdělávání	22
3.2	Základní vzdělávání	25
3.2.1	Školy a žáci	25
3.2.2	Rozšířené vyučování	28
3.2.3	Ukončení povinné školní docházky v základní škole	29
3.2.4	Výsledky vzdělávání	30
3.3	Střední vzdělávání	32
3.3.1	Počty žáků středních škol	32
3.3.2	Oborová struktura	33
3.4	Vyšší odborné vzdělávání	34
3.5	Plnění dalších úkolů v oblasti vzdělávání	34
3.5.1	Vzdělávání dětí, žáků a studentů se speciálními vzdělávacími potřebami	34
3.5.2	Environmentální a multikulturní výchova	34
3.6	Základní umělecké vzdělávání	35
3.6.1	Struktura a organizace základních uměleckých škol	35
3.6.2	Celostátní úspěchy základních uměleckých škol Karlovarského kraje	37
3.6.3	Prezentace základních uměleckých škol v zahraničí	38
3.6.4	Hodnocení vzdělávání v základních uměleckých školách	39
3.7	Zájmové vzdělávání	39
3.7.1	Školní družiny a školní kluby	39
3.7.2	Domy dětí a mládeže	39
3.7.3	Soutěže	40
3.8	Ústavní a ochranná výchova	43
3.9	Poradenské služby a prevence sociálně patologických jevů	43
3.10	Ostatní školská zařízení	45
3.10.1	Domovy mládeže	45
3.10.2	Zařízení školního stravování	45
3.11	Pedagogičtí a ostatní pracovníci ve školství	46
3.11.1	Odborná kvalifikace pedagogických pracovníků	46
3.11.2	Pedagogičtí a ostatní pracovníci a jejich odměňování	47
3.12	Další vzdělávání	48
3.12.1	Další vzdělávání pedagogických pracovníků	48
3.12.2	Další vzdělávání dospělých	48
4	Financování škol a školských zařízení	49

**Použité zkratky:**

ČR	Česká republika
ČŠI	česká školní inspekce
DD	dětský domov
DDM	dům dětí a mládeže
DM	domovy mládeže
DLZ	dlouhodobý záměr
DVPP	další vzdělávání pedagogických pracovníků
G	gymnázium
CH	okres Cheb
CHKO	chráněná krajinná oblast
ICT	informační a komunikační technologie
ISŠ	integrovaná střední škola
ISŠTE	integrovaná střední škola technická a ekonomická
KK	Karlovarský kraj
KÚ	krajský úřad
KV	okres Karlovy Vary
MŠ	mateřská škola
MŠMT	Ministerstvo školství, mládeže a tělovýchovy
MV	Ministerstvo vnitra
OŠMT	odbor školství, mládeže a tělovýchovy
OU	odborné učiliště
PO	příspěvková organizace
PPP	pedagogicko-psychologická poradna
RVP	rámcový vzdělávací program
SIPVZ	statní informační politika ve vzdělávání
SO	okres Sokolov
SOŠ	střední odborná škola
SOU	střední odborné učiliště
SPC	speciální pedagogické centrum
SPŠ	střední průmyslová škola
SR	státní rozpočet
SRN	Spolková republika Německo
SROP	společný regionální operační program
SŠ	střední škola
ŠVP	školní vzdělávací program
U	učiliště
VOŠ	vyšší odborná škola
VŠ	vysoká škola
VZdŠ	vyšší zdravotnická škola
ZŠ	základní škola
ZUŠ	základní umělecká škola
ZV	základní vzdělávání

# 1 ÚVOD

Výroční zprávy o stavu a rozvoji vzdělávací soustavy v kraji jsou krajskými úřady zpracovávány každoročně, a to v souladu s ustanovením § 10 zákona č. 561/2004 Sb., o předškolním, základním, středním, vyšším odborném a jiném vzdělávání (školský zákon), ve znění pozdějších předpisů (dále jen „školský zákon“), a jsou předkládány zastupitelstvu kraje a ministerstvu školství mládeže a tělovýchovy; jejich rámcová struktura a obsah jsou dány vyhláškou č. 15/2004 Sb., kterou se stanoví náležitosti dlouhodobých záměrů, výročních zpráv a vlastního hodnocení školy, skládají se z hodnocení stavu jednotlivých úrovní vzdělávací soustavy, ekonomické části a hodnocení naplňování dlouhodobého záměru vzdělávání a rozvoje vzdělávací soustavy, jeho cílů a priorit v uplynulém období.

Výroční zpráva o stavu a rozvoji vzdělávací soustavy v Karlovarském kraji ve školním roce 2005/2006 je zpracována z vlastních podkladů krajského úřadu, řada informací je získána ze škol a školských zařízení, případně vychází z údajů jejich výročních zpráv. V této výroční zprávě se již částečně odrážejí změny vyplývající z nového školského zákona a jeho prováděcích předpisů, které spočívají zejména v novém pojetí právního postavení škol a školských zařízení, které jsou nyní definovány jako činnosti, jež daná právnická osoba vykonává. Vedle příspěvkových organizací a právnických osob zřízovaných podle zvláštních právních předpisů mohou činnost jednotlivých škol a školských zařízení nově vykonávat také školské právnické osoby zřízené podle školského zákona. Další změny se objevují v terminologii týkající se jednotlivých druhů a typů škol a školských zařízení.

Pokud se týká naplňování dlouhodobého záměru vzdělávání a rozvoje vzdělávací soustavy, jeho cílů a priorit v uplynulém období, hodnotí tato výroční zpráva Dlouhodobý záměr vzdělávání a rozvoje výchovně vzdělávací soustavy Karlovarského kraje z roku 2003, protože současný Dlouhodobý záměr vzdělávání a rozvoje vzdělávací soustavy Karlovarského je platný až od března 2006.

## 2 HODNOCENÍ STAVU VZDĚLÁVACÍ SOUSTAVY V KARLOVARSKÉM KRAJI

### 2.1 Změny ve struktuře vzdělávací soustavy

Přehled o školách a školských zařízeních, které působí v Karlovarském kraji, je uveden v následující tabulce, a to v členění podle okresů a zřizovatelů:

Tabulka č.1 Školy a školská zařízení ve školním roce 2005/2006 k 31. 8. 2006

Škola/školské zařízení	Počet škol a školských zařízení				Zřizovatel		
	celkem	CH	KV	SO	kraj	obec	soukr.
Mateřská škola	116	38	37	41		115	1
Mateřská škola při zdravot. zařízení	4	2	2		4		
MŠ pro děti se zdravotním postižením	1			1	1		
ZŠ s ročníky 1. stupně a 2. stupně	74	22	27	25		72	2
ZŠ s ročníky 1. stupně	24	7	12	5		23	1
ZŠ pro žáky se zdravotním postižením	19	6	7	6	5	14	
ZŠ speciální	12	3	4	5	4	8	
ZŠ při zdravotnickém zařízení	5	3	2		5		
Základní umělecká škola	20	6	8	6	4	16	
Střední škola	36	9	19	8	27	1	8
Střední odborná škola	29	7	16	6	21		8
Gymnázium	10	4	4	2	8		2
Střední odborné učiliště	14	3	9	2	11		3
Odborné učiliště, praktická škola	9	2	5	2	8	1	
Jazyk. škola s právem st. jaz. zkoušky	1		1		1		
Vyšší odborná škola	3		3		3		
Středisko praktického vyučování	2	1	1				2
Školní statek	1	1			1		
Školní hospodářství	1		1		1		
Školní polesí	1		1		1		
Domov mládeže	13	3	6	4	13		
Dětský domov	8	4	3	1	7		1
Dům dětí a mládeže	15	5	4	6	1	14	
Školní družina	117	36	46	35	6	108	3
Školní klub	5		5			5	
Přípravný stupeň základní školy	5	3		2	1	4	
Zařízení školního stravování	215	73	74	68	25	188	2
Pedagogicko-psychologická poradna	3	1	1	1	3		
Speciální pedagogické centrum	1		1		1		
Celkem	702	223	265	214	114	568	20

Činnost těchto škol a školských zařízení vykonávalo celkem 296 příspěvkových organizací, z toho v okrese Cheb 95, v okrese Karlovy Vary 107 a v okrese Sokolov 94; 55 z jejich celkového počtu bylo zřízeno Karlovarským krajem, 226 obcemi a 15 soukromníkem.

V průběhu školního roku 2005/2006 došlo ke zrušení:

- 3 příspěvkových organizací vykonávajících činnost mateřské školy – Mateřská škola Nejdek, Husova 547, Mateřská škola Nejdek, Lipová 1192 a Mateřská škola Nejdek, Závodu míru 1247, které se v důsledku sloučení staly odloučenými pracovišti příspěvkové organizace MŠ Nejdek, Nerudova 930,
- příspěvkových organizací, které vykonávaly činnost základní školy - Základní škola Karlovy Vary, Libušina 31, s ročníky 1. stupně a 2. stupně a Základní škola Boží Dar, s ročníky 1. stupně,
- 3 příspěvkových organizací, které vykonávaly činnost základní školy pro žáky se zdravotním postižením – Zvláštní škola Nová Role, Školní 232, Zvláštní škola Kynšperk nad Ohří, Pionýrská 74, a Zvláštní škola Nejdek, U Jeslí 565 (žáci byli integrováni do základních škol),
- 9 příspěvkových organizací, které vykonávaly činnost střední školy, v důsledku jejich sloučení s jinými příspěvkovými organizacemi v rámci optimalizace sítě středních škol (Střední odborné učiliště hudebních nástrojů, Luby u Chebu, Revoluční 536, Střední odborné učiliště lesnické, Odborné učiliště a Učiliště, Abertamy, Hornická 286, Střední odborné učiliště Mariánské Lázně, Poštovní 7, Střední odborná škola Cheb, Baltazara Neumanna 1, Střední odborné učiliště řemesel Cheb, Komenského 29, Střední odborné učiliště automobilní a strojírenské a Učiliště, Ostrov, Dolní Žďár 43, Střední průmyslová škola, Střední odborné učiliště stavební a Učiliště, Královské Poříčí, Lázeňská 176, Střední odborné učiliště keramické a sklářské a Učiliště, Karlovy Vary, Závodu míru 144, a Obchodní akademie, Mariánské Lázně, Lužická 412),
- 5 domovů mládeže, jejichž činnost vykonávaly slučované příspěvkové organizace, a domova mládeže, jehož činnost vykonávala příspěvková organizace Střední zdravotnická škola a vyšší odborná škola zdravotnická Karlovy Vary.

S účinností od 1. 9. 2005 byla zřízena nová soukromá střední škola Evropské jazykové gymnázium Karlovy Vary

## **2.2 Naplňování prioritních cílů dlouhodobého záměru**

Dlouhodobý záměr vzdělávání a rozvoje výchovně vzdělávací soustavy Karlovarského kraje byl rozpracováván formou relativně samostatných realizačních projektů, kterými byly naplňovány jeho základní strategické priority.

V DLZ KK byly definovány silné i slabé stránky a nastíněny základní souvislosti, vzájemné vazby a potencionální důsledky neřešení některých akutních či významně negativních aspektů stávajícího stavu. Členění uvedených opatření je řazeno dle určených priorit obsažených v DLZ KK.

### **2.2.1 Priorita 1 DLZ KK – „Zvýšení účasti na vzdělávání“**

#### **a) Změna struktury středoškolských vzdělávacích příležitostí**

Ve sledovaném období byly MŠMT ČR zařazeny do vzdělávací nabídky středních škol následující obory vzdělání, které podstatným způsobem zpestřily strukturu vzdělávacích

příležitostí pro absolventy ZŠ v Karlovarském kraji. Nově zařazené obory vzdělání, denní formy vzdělávání, jsou v tabulce členěny podle dosaženého stupně vzdělání

Tabulka č. 2 *Nové obory vzdělání zařazené do vzdělávací nabídky středních škol*

Kód oboru	Název oboru
<i>M – obory vzdělání poskytující střední vzdělání s maturitní zkouškou</i>	
23-41-M/003	Řízení jakosti ve strojírenství
26-47-M/001	Výpočetní technika
26-47-M/004	Správce informačních systémů
26-47-M/003	Informační technologie-aplikace osobních počítačů
36-46-M/002	Geodézie-geodézie
41-44-M/001	Zahradnictví
<i>L – obory vzdělání poskytující střední vzdělání s maturitní zkouškou</i>	
36-45-L/002	Mechanik tepelných zařízení
26-42-L/001	Mechanik silnoproudých zařízení
39-41-L/002	Mechanik instalatérských a elektrotechnických zařízení budov

b) Rozmach terciárního vzdělávání v kraji

Karlovarský kraj nemá v dosahu žádné přirozené univerzitní spádové centrum (jako mají např. Zlínský kraj, Středočeský kraj a kraj Vysočina – všechny tyto kraje mají rovněž nerozvinutou terciární vzdělávací infrastrukturu), ale i navzdory této skutečnosti lze říci, že se stav v dané oblasti začal od školního roku 2004/2005 mírně zlepšovat.

Karlovarský kraj ve školním roce 2005/2006 uzavřel s Bankovním institutem vysoká škola, a.s. Praha smlouvu o spolupráci při zabezpečení vysokoškolského studia v konzultačním středisku Karlovy Vary. Spolupráce se bude uskutečňovat v oblasti vysokoškolského bakalářského a magisterského studia v oborech:

- bakalářské studium - Bankovní management, Informační technologie, Oceňování majetku
- magisterské studium - Finance

Další spolupráce se má rozšiřovat v oblasti celoživotního vzdělávání akreditovaného MŠMT ČR a do oblasti vzdělávání akreditovaného MV ČR podle zákona č. 312/2002 Sb., o úřednicích územních samosprávných celků a o změně některých zákonů, ve znění pozdějších předpisů. .

Tabulka č. 3 *Nabídka terciárního vzdělávání v KK*

Název VŠ/Fakulta	Pracoviště v KK; právní forma VŠ	Typ studijního programu	Počet studijních programů/počet zaměření ve st. programu
Vysoká škola Karlovy Vary	Karlovy Vary; obecně prospěšná společnost	Bakalářský	1/4

Česká zemědělská univerzita v Praze/ Provozně ekonomická fakulta	Cheb; veřejná vysoká škola	Bakalářský Navazující magisterský	1 1
Západočeská univerzita v Plzni/Fakulta ekonomická	Cheb; veřejná vysoká škola	Bakalářský Navazující magisterský Celoživotní vzdělávání	1 1 3
Vysoká škola hotelová v Praze 8	K. Vary; společnost s ruč. omezeným	Bakalářský Navazující magisterský	4 1
Akademie J. A. Komenského	Sokolov; společnost s ruč. omezeným	Bakalářský Navazující magisterský	4 2
Západočeská univerzita v Plzni/Fakulta strojní	Sokolov; veřejná vysoká škola	Bakalářský Navazující magisterský Doktorantský	2 1 1
Studijní středisko Ústavu jazykové a odborné přípravy UK	M. Lázně; veřejná vysoká škola	Bakalářský Jednoletý jazykový kurs Přípravný ročník pro zahraniční studenty	1/1(v rámci 1. LF UK) 1 1
Bankovní institut vysoká škola, a.s., Praha 7	K. Vary; a. s.	Bakalářský Magisterský	3 1

Možnosti studia na třech vyšších odborných školách se ve sledovaném období nerozšířily o další studijní obory.

#### c) Rozvoj dalšího vzdělávání na školách

Karlovarský kraj se i v průběhu školního roku 2005/2006 aktivně zapojil do projektu UNIV – Uznávání výsledků neformálního vzdělávání a informálního učení v sítích škol poskytujících vzdělávací služby dospělým, jehož řešitelem je Národní ústav odborného vzdělávání). Přínos projektu uživatelům je založen na rozšíření nabídky vzdělávání pro dospělé ve středních a vyšších odborných školách. Pro ty, kteří nedokončili vzdělávání nebo chtějí změnit kvalifikaci, vznikne možnost, jak dosáhnout uznání vzdělání, které získali v jiném oboru nebo v jiném než počátečním vzdělávání.

Celoživotní učení, jehož je další vzdělávání tou méně rozvinutou součástí, je cesta, která umožňuje jak zvládat uvedené změny, tak obstát na trhu práce, a to i v mezinárodní konkurenci. Rozvoje dalšího vzdělávání chce projekt dosáhnout prostřednictvím dvou dílčích cílů projektu, a to podporou poskytování dalšího vzdělávání na středních školách a vyšších odborných školách a rozšířením nabídky dalšího vzdělávání o mechanismy umožňující uznávání výsledků neformálního vzdělávání a informálního učení.



Ve sledovaném období byly vybrány v rámci zahájení realizace projektu níže uvedené střední školy karlovarského regionu. Vybrané školy disponují schopnými učiteli a dobrým materiálním zázemím a cílevědomě rozvíjejí svou profesionalitu, což byly požadavky vznesené ze strany řešitele projektu.

Tabulka č. 4 PO zapojené do projektu UNIV

PO
Střední odborná škola stavební Karlovy Vary
Obchodní akademie, vyšší odborná škola cestovního ruchu a jazyková škola s právem státní jazykové zkoušky Karlovy Vary
Střední zdravotnická škola a vyšší odborná škola zdravotnická Karlovy Vary
Střední odborná škola pedagogická, gymnázium a vyšší odborná škola Karlovy Vary
Střední odborná škola logistická a střední odborné učiliště Dalovice
Střední průmyslová škola Ostrov
Integrovaná střední škola technická a ekonomická Sokolov
Gymnázium Sokolov
Střední odborná škola Kynšperk nad Ohří
Integrovaná střední škola Cheb
Hotelová škola Mariánské Lázně

V současné době je tvorba vzdělávacích programů v závěrečné fázi a některé školy chtějí podle nich začít vyučovat již od školního roku 2007/2008.

Střední zemědělská škola Dalovice uspěla v oblasti dalšího vzdělávání v roce 2006 s projektem „Implementace nového vzdělávacího programu dalšího profesního vzdělávání se zaměřením na péči o veřejnou zeleň a travnaté sportovní plochy“. Hlavním cílem projektu je rozvoj vzdělávacího programu „greenkeeper - trávničkáři“ - péče o veřejnou zeleň a travnaté plochy (parky, dětská hřiště, školní sportoviště, golfová hřiště, fotbalové trávníky apod). Škola požaduje na realizaci projektu finanční podporu z Operačního programu Rozvoj lidských zdrojů ve výši 2.326.589,-- Kč.

## 2.2.2 Priorita 2 DLZ KK – „Zajištění odpovídající kvality vzdělávání“

a) Evaluace a monitorování kvality vzdělávání ve školách

Testování žáků základních škol a víceletých gymnázií

Testování bylo zajišťováno Centrem pro zjišťování výsledků vzdělávání (CERMAT) jednotně v celé ČR. V popisovaném školním roce pokračovalo testování v rámci evaluačního projektu „Hodnocení výsledků vzdělávání žáků 9. tříd a odpovídajících ročníků víceletých gymnázií“, jehož výsledky a průběh jsou uvedeny v následujících tabulkách.

Tabulka č. 5 Průměrná úspěšnost v jednotlivých testech

	Dovednosti v ČJ			Matematické dovednosti			Studijní dovednosti		
	2004	2005	2006	2004	2005	2006	2004	2005	2006
Počet žáků zapojených do testování	2 781	2 702	2 535	2 782	2 695	2 534	2 780	2 696	2 531
Průměrná úspěšnost	56,1%	61,8%	64,8%	30,9%	38,5%	39,2%	61,6%	53,4%	57,7%

Tabulka č. 6 *Srovnávací data*

	Počet škol přihlášených	Počet žáků 9. tříd celkem včetně víceletých gymnázií	Počet žáků testy	Účast žáků
2004	74	3 349	2 783	83,09 %
2005	73	3 227	2 702	83,73 %
2006	62	3 331	2 535	76,10 %

Do projektu se v našem kraji zapojilo celkem 62 z celkového počtu 84 škol (73,8%). V rámci celé České republiky se do projektu přihlásilo 1 234 škol (z celkového počtu 2 479 škol), podíl přihlášených škol Karlovarského kraje na celku je 5 %.

Tabulka č.7 *Srovnávací data KK - ČR*

	Dovednosti v ČJ	Matematické dovednosti	Studijní dovednosti
Počet žáků zapojených do testování - KK	2 535	2 534	2 531
Počet žáků zapojených do testování - ČR celkem	49 708	49 671	49 717
Průměrná úspěšnost - KK	64,80%	39,21%	57,74%
Průměrná úspěšnost - ČR	66,56%	43,18%	61,18%

#### Testování žáků maturitních ročníků středních škol

Ve spolupráci s CERMATEm se školy připravovaly na novou podobu maturitní zkoušky. Do programu Maturita na nečisto 2006, který je součástí dlouhodobého cyklu „Krok za krokem k nové maturitě“ se zapojilo 62 % škol našeho kraje. Pro společnou část i profilovou část maturitní zkoušky program nabízel celkem 26 zkoušek ve formě testů. Každý žák si povinně volil 3 zkoušky ze společné části (český jazyk, cizí jazyk a jednu z volitelných zkoušek matematiky, občanského základu, přírodovědně technického základu nebo informačně technologického základu podle své volby). Výběr zkoušek z profilové části byl pro žáky dobrovolný. Vyhodnocení testů bylo provedeno CERMATEm podle jednotného testovacího schématu v celostátním měřítku. Školy si také vyzkoušely systém elektronického přihlašování žáků a krajský úřad úkony spojené se jmenováním školním maturitních komisařů, rozvozem s svozem testovacích materiálů.

Další testování se uskutečnilo na základě smlouvy uzavřené mezi KK a společností Scio, která byla pro realizaci projektu vybrána na základě výběrového řízení. První část projektu proběhla na podzim 2003 a druhá část na podzim 2006. Do zpracování byly zahrnuty výsledky 1 517 žáků v českém jazyce, 1 415 žáků v matematice a 1 626 žáků v obecných studijních předpokladech. Výsledky testování obdržely školy formou výstupních sestav s výsledky žáků a průměry za třídy a školu. Pro stanovení přidáné hodnoty byly u jednotlivých žáků propojeny výsledky jejich testů z let 2006 a 2003. Žáků, kteří měli pro účel vyhodnocení propojené výsledky obou testů, bylo 948 v českém jazyce a 880 v matematice. Výsledkům testování byl věnován

seminář, který se konal v listopadu 2006 na Gymnáziu Sokolov. Z analytické zprávy, která je k dispozici k nahlédnutí na OŠMT KÚ, mimo mnoha dalších zjištění vyplývá např. následující:

- v testech českého jazyka a obecných studijních předpokladů dosáhli nejslabších výsledků žáci středních odborných škol a středního odborného učiliště, v testu matematiky žáci obchodních akademií,
- nejvyšší přidanou hodnotu v matematice prokázali žáci víceletých gymnázií, kladné hodnoty dosáhli ještě žáci čtyřletých gymnázií a středních průmyslových škol,
- žáci se stejným výkonem v testu jsou na různých typech škol klasifikováni velmi rozdílně,
- žáci všech typů škol označili za hlavní překážky v dosahování lepších výsledků nedostatek času a vlastní neochotu.

#### b) Postup ve zkvalitnění výuky informační gramotnosti

Strategie podpory rozvoje ICT gramotnosti žáků v Karlovarském kraji představuje základní rozvojovou prioritu v oblasti vytváření podmínek pro kvalitní rozvoj ICT gramotnosti žáků škol v Karlovarském kraji.

Kraj chápe tento cíl jako jednu ze základních rozvojových priorit své školské politiky a navazuje tímto na cíle a priority státu, tj. na program SIPVZ MŠMT ČR. Kraj si je zcela vědom toho, že se jedná o jednu z klíčových oblastí kurikulární reformy a zároveň jde o významný krok ke zvýšení kvality a relevance vzdělávání a ke zvýšení šancí mladých lidí získat kvalitní a své kvalifikaci a době odpovídající zaměstnání.

Skutečnost, že informační gramotnost představuje bezpochyby jednu z několika klíčových oblastí pro životní i pracovní úspěch jednotlivců v současné a budoucí informační společnosti, vede kraj k přesvědčení, že finanční prostředky vložené do podpory rozvoje podmínek pro informatizaci vzdělávání jsou vysoce zhodnotitelnou dlouhodobou investicí ke zvýšení zaměstnanosti, kvality života a k růstu životních i pracovních šancí obyvatel Karlovarského kraje.

Kraj však zároveň v neposlední řadě vnímá i sociální aspekt této podpory jako nástroje napomáhajícího vyrovnávání životních šancí pro žáky a studenty ze sociálně méně podnětného prostředí.

Kraj se snaží již třetím rokem podporovat školy a školská zařízení jím zřizované v oblasti informační gramotnosti. Podpora rozvoje školních informačních center a podpora ostatních středních škol spočívá v poskytnutí příspěvku z rozpočtu Karlovarského kraje na realizaci schválených projektů v rámci SIPVZ.

Tabulka č. 8 *Přehled realizovaných projektů v rámci SIPVZ podle PO*

Rok	Dotace ze SR				Příspěvek z rozpočtu KK			
	Obec		Kraj		Obec		Kraj	
	Počet PO	částka	Počet PO	Částka	Počet PO	Částka	Počet PO	Částka
2003	4	560.964	4	384.879	-	-	-	-
2004	7	872.563	9	1.091.104	7	260.005	9	536.665
2005	6	874.999	7	1.969.815	-	-	7	934.317
2006	11	2.113.794	12	3.668.144	-	-	12	1.403.691
<b>Celkem</b>	<b>28</b>	<b>4.422.320</b>	<b>32</b>	<b>7.113.942</b>	<b>7</b>	<b>260.005</b>	<b>28</b>	<b>2.874.673</b>

Tabulka č. 9 *Přehled podaných a realizovaných projektů v rámci SIPVZ*

Rok	Počet podaných projektů	Počet realizovaných projektů	Úspěšnost
2003	13	13	100 %
2004	27	27	100 %
2005	51	26	51 %
2006	63	52	83 %
<b>Celkem</b>	<b>154</b>	<b>118</b>	<b>77 %</b>

V únoru 2006 proběhla krajská přehlídka vybraných projektů realizovaných v roce 2005, která byla určena pedagogickým pracovníkům MŠ, ZŠ, SŠ a VOŠ. Pedagogičtí pracovníci zde mohli načerpat inspiraci pro předkládání projektů v roce 2006 v rámci rozvojového programu „Projekty škol“.

Tabulka č. 10 *Dotace MŠMT na SIPVZ v roce 2006*

	Schválená výše dotace
Dvouleté projekty (realizace schválených projektů z roku 2005)	520.780
Projekty škol schválené k realizaci v roce 2006	5.261.158
<b>Celkem</b>	<b>5.781.938</b>

Karlovarský kraj v roce 2006 schválil poskytnutí příspěvku příspěvkovým organizacím zřizovaným Karlovarským krajem, a to ve výši 75 % předpokládaného vlastního podílu školy. Přehled realizovaných regionálních, národních a nadnárodních projektů škol v roce 2006 dle zřizovatelů uvádí následující tabulky:

Tabulka č. 11 *Podpora regionálních a národních projektů v rámci SIPVZ v roce 2006 – zřizovatel KK*

Název projektu	Žadatel	Dotace ze SR	Vlastní podíl
Anatomie a morfologie rostlin (kořen, stonek, list)	Gymnázium a střední odborná škola ekonomická Mariánské Lázně	137.000	65.000
Použití interaktivní tabule ve výuce matematiky a českého jazyka	Gymnázium a střední odborná škola ekonomická Mariánské Lázně	163.400	73.250
Využití počítačových technologií k výuce truhlářských profesí	Střední odborná škola stavební Karlovy Vary	82.850	35.600
INTRANET a PEV - logskol	Střední odborná škola logistická a střední odborné učiliště Dalovice	100.000	48.000

Zeměpis Karlovarského kraje	Gymnázium Cheb	95.000	41.100
Nebojte se písemností	Hotelová škola Mariánské Lázně	36.354	15.581
Výuka zařízení provozoven prostřednictvím ICT (projekt z roku 2005 - dvouletý)	Hotelová škola Mariánské Lázně	181.130	57.932
Implementace ICT pro výuku IP telefonie na střední škole	Integrovaná střední škola technická a ekonomická Sokolov	135.000	58.000
Zapojení moderních IC technologií do moderní výuky dějepisu	Integrovaná střední škola technická a ekonomická Sokolov	125.000	108.500
E-learningové prostředí pro výuku fyziky aneb Učíme se vidět svět kolem nás	Gymnázium Sokolov	182.000	159.240
Školní interaktivní studovna	Gymnázium Sokolov	120.500	65.000
Vytvoření výukových materiálů pro podporu výuky zeměpisu	Obchodní akademie, vyšší odborná škola cestovního ruchu a jazyková škola s právem státní jazykové zkoušky Karlovy Vary	74.500	32.000
Implementace ICT a interaktivní tabule do výuky cizích jazyků u učebního oboru Prodavač	Střední odborná škola Kynšperk nad Ohří	164.619	70.551
Multimediální interaktivní výuka základů společenských věd s podporou ICT	První české gymnázium v Karlových Varech	125.000	65.000
Zvyšování počítačové gramotnosti, zefektivnění a modernizace výuky českého jazyka a literatury	Střední průmyslová škola Ostrov	152.342	70.500
Moderní technika v službách učitele přírodovědných předmětů	Střední průmyslová škola Ostrov	172.529	75.550
Využití interaktivní tabule ve výuce v anglickém jazyce	Střední průmyslová škola Ostrov	159.800	75.000

Regionální projekty celkem		2.206.424	1.115.804
Matematika v síti	Gymnázium Cheb	100.000	46.000
Ekonomie na gymnáziu s využitím e-learningu	Gymnázium Cheb	110.000	50.382
Komentovaný soubor vybraných biologických preparátů	Gymnázium Cheb	141.000	61.500
Konverzační témata v NJ interaktivně	Gymnázium Cheb	109.000	47.000
Interaktivní tabule ve výuce matematiky	Gymnázium Cheb	113.000	48.850
Podpora ICT koordinátorů	Gymnázium Cheb	197.000	90.000
Regionální historie Karlovarska v soužití českého a německého etnika	Gymnázium Ostrov	61.900	27.100
Sbírka přírodovědných úloh v e-learningovém prostředí	Gymnázium Ostrov	175.500	130.000
Komplexní začlenění ICT do výuky botaniky na gymnáziu a tvorba podkladů k výuce od prezentace po evaluaci	První české gymnázium v Karlových Varech	283.500	178.500
ICT ve výuce strojírenství	Střední průmyslová škola Ostrov	170.220	76.000
Národní projekty celkem		1.461.120	755.782
Projekty celkem		3.668.144	1.871.586

Tabulka č. 12 Podpora regionálních a národních projektů v rámci SIPVZ v roce 2006 – zřizovatel obec

Název projektu	Žadatel	Dotaze ze SR	Vlastní podíl
----------------	---------	--------------	---------------

Krajský vzdělávací informační systém (KVIS)	Základní škola Kraslice, Havlíčkova 1717	145.000	85000
Proměny přírody v ročních obdobích	Základní škola Kraslice, Havlíčkova 1717	68.000	30.000
Využití ICT ke studiu cizích jazyků, podpora e-learningu a tvorba prezentací pro kurzy v systému Moodle	Základní škola jazyku Karlovy Vary	159.000	70.000
Obrazově naučný slovník	Základní škola Sokolov, Běžecká 2055	37.781	16.994
Zpracování výukových materiálů – www stránky školy	4. základní škola Cheb, Hradební 14	57.300	27.000
Tvorba výukových jednotek na využití dotykové tabule	Základní škola Cheb, Malé náměstí 3	69.300	30.000
Multimediální tvorba pro předměty ZŠ	Základní škola Hroznětín	130.473	60.000
Proměny	Základní škola Skalná	90.500	39.000
Možnosti implementace zpracování počítačové grafiky a digitální fotografie do výuky informatiky a výtvarné výchovy na ZŠ	Základní škola Aš, Kamenná 152	54.925	24.300
Vytvoření informačního systému školy	Základní škola Jana Amose Komenského Karlovy Vary	56.440	24.460
Cizí jazyk a dyslektické dítě	Základní škola Aš, Okružní 57	115 700	49 600
Rozvoj komunikačního a informačního prostředí DVPP pro tvorbu školního vzdělávacího programu	Základní škola Sokolov, Pionýrů 1614	78.000	46.000
Tvorba výukových a pracovních listů pro žáky s poruchami zraku	Základní škola Kraslice, Havlíčkova 1717	75.600	18.000
Proměny Kraslicka	Základní škola Kraslice, Havlíčkova 1717	60.000	46.000
Využití programu Baltík při zavádění výuky informatiky na 1. stupni	Základní škola Kraslice, Havlíčkova 1717	85.200	8.000
Baterie řešených úloh pro 2. stupeň	Základní škola Dukelských hrdinů Karlovy Vary, Moskevská 25	25.200	11.000
II. světová válka a její odkaz současnosti	Základní škola Aš, Okružní 57	10.800	4.800
Regionální projekty celkem		1.319.219	590.154

Pracovní listy pro žáky s postižením zraku zaměřené na rozvoj kompetencí v rámci RVP	Základní škola Kraslice, Havlíčkova 1717	60.000	30.000
Internet jako zdroj informací pro výuku zeměpisu	Základní škola Jana Amose Komenského Karlovy Vary	73.400	33.600
Máme rádi matematiku	Základní škola Jana Amose Komenského Karlovy Vary	117.800	52.200
Vrabec	Základní škola Sokolov, Rokycanova 258	147.800	66.000
ICT – pomůcka při výuce prvouky v 1. a 2. třídě základní školy	Základní škola jazyků Karlovy Vary	140.000	60.000
Elektronická sbírka řešených algebraických úloh z matematiky pro 2. stupeň ZŠ	Základní škola jazyků Karlovy Vary	83.500	37.500
Kdo to je? Kdo to ví? Indicie napoví!	Základní škola, Mariánské Lázně, Ruská 355	172.075	75.000
Národní projekty celkem		794.575	354.300
Projekty celkem		2.113.794	944.454

Cílovými skupinami při realizaci projektů jsou:

- děti, žáci a studenti
- žáci a studenti se zdravotním postižením
- veřejnost a pedagogičtí pracovníci

Dále Karlovarský kraj v rámci zajištění ICT Standardu služeb v roce 2006 obdržel od MŠMT ČR účelovou dotaci ve výši 16.834.814,- Kč:

Tabulka č. 13 *Dotace poskytnuté na ICT*

	PO zřizované krajem	PO zřizované obcemi	Právnícké osoby zřizované soukromníkem	Celkem
Investice	685.000	380.000	80.000	1.145.000
Neinvestice	7.819.632	7.295.193	574.989	15.689.814
Celkem	8.504.632	7.675.193	654.989	16.834.814
% vyjádření čerpání z celkové částky	50,5	45,6	3,9	100



## c) Podpora zvýšení kvality základních škol

Karlovarský kraj se v rámci zkvalitnění a modernizace vzdělávání snaží podporovat a vytvářet organizačně technické podmínky pro další vzdělávání pedagogických pracovníků vedoucí k rozvoji profesních kompetencí potřebných pro tvorbu školních vzdělávacích programů a k implementaci reformy školství do praxe. Kraj podporuje zejména zapojení škol do projektů či pilotního ověřování tvorby školních vzdělávacích programů.

MŠMT ČR poskytlo v roce 2006 kraji účelovou dotaci ve výši 210.000,-- Kč na rozvojový program „Zpřístupnění dalšího vzdělávání pedagogických pracovníků základních škol s ročníky pouze 1. stupně“, v rámci kterého předložil Karlovarský kraj ve spolupráci s Pedagogickým a vzdělávacím centrem Karlovarského kraje, o.p.s., projekt „Dveře jsou otevřené, vstupme!, do něhož se v roce 2006 zapojilo 13 základních škol (12 - zřizovatel obec, 1 - soukromník).

Tabulka č. 14 *Seznam škol zapojených do rozvojového programu MŠMT „Zpřístupnění dalšího vzdělávání pedagogických pracovníků základních škol s ročníky pouze 1. stupně“*

Žadatel	Počet přihlášených pedagogických pracovníků	Výše přidělené účelové dotace
Základní škola a mateřská škola Útvina	2	18.500
Základní škola Libá	2	13.000
Základní škola Merklín	1	10.000
Základní škola Vintířov	2	20.000
Základní škola Kolová	1	6.000
Základní škola a mateřská škola Drmoul	2	18.500
Základní škola a Mateřská škola Stará Voda	1	13.000
Základní škola Svatava	2	19.000
Základní škola a mateřská škola Božičany	2	20.000
Základní škola Chyš	2	18.500
Základní škola Královské Poříčí	1	13.000
Základní škola Březová*	1	11.000
Základní škola a mateřská škola Štědrá	1	11.000
1. soukromá základní škola Karlovy Vary,	3	18.500

Lidická 40		
Dotace celkem	23	210.000

\* Základní škola Březová od realizace projektu v průběhu roku odstoupila.

V rámci realizace projektu se uskutečnily následující semináře:

- Příprava a tvorba ŠVP ZV
- Projektové vyučování, společná práce pedagogů a žáků
- Návštěva málotřídní základní školy Hřebeč
- Integrace dětí – tvorba individuálních plánů
- Genetická metoda výuky čtení
- Slovní hodnocení a sebehodnocení žáků na 1. stupni

Dalšího vzdělávání se zúčastnilo 29 % pedagogických pracovníků z celkového počtu 24 základních škol s ročníky pouze 1. stupně a 51 % pedagogických pracovníků z vybraných 14 základních škol s ročníky pouze 1. stupně.

### 2.2.3 Priorita 3 DLZ KK – „Posílení efektivity vzdělávání“

#### a) Změna pojetí řízení a financování školství v kraji

Ve školním roce 2005/2006 v rámci rozdělování přímých výdajů regionálního školství krajský úřad důsledně uplatňuje výkonově normativní metodu s jasně stanovenými a veřejně známými pravidly pro tvorbu příslušných normativů.

Rozpis rozpočtu provozních nákladů příspěvkových organizací vykonávajících činnost škol a školských zařízení zřizovaných krajem je prováděn kombinací normativního způsobu financování a fixních nákladů.

#### b) Úprava krajské sítě škol a školských zařízení

V průběhu školního roku 2005/2006 bylo postupně realizováno rozhodnutí orgánů kraje o optimalizaci sítě středních škol tak, jak je popsáno v části 3.3 výroční zprávy.

Součástí optimalizace sítě středních škol byly i změny v oborové struktuře, které byly provedeny jednak formou převodu některých oborů vzdělání z jedné školy na druhou, jednak zřízením nových oborů, které dosud v oborové nabídce v rámci kraje chyběly. Z uvedeného vyplývá, že změna v oborové struktuře škol v žádném případě neomezí stávající nabídku oborů vzdělání v Karlovarském kraji, když tato zůstane zachována v dostatečné míře tak, aby dokázala pokrýt poptávku uchazečů o střední vzdělávání.

Převody oborů vzdělání byly realizovány za účelem odborné profilace škol a s cílem usnadnit žákům případný přestup mezi obory v rámci jedné školy a budou probíhat postupně tak, že žáci dokončí studium ve střední škole, do které byli přijati, a první ročníky již budou otevírány ve škole, na kterou byl obor převeden.

S optimalizací sítě středních škol úzce souvisí i změny ve školských zařízeních. Koncem školního roku byl zrušen domov mládeže a školní jídelna Střední zdravotnické školy a vyšší odborné školy zdravotnické Karlovy Vary. Ubytování i stravování pro žáky a studenty je zajištěno v Domově mládeže Karlovy Vary, který má dostatečnou kapacitu a je k tomuto účelu speciálně

zřízení. Mimo to mohou využít i služeb nové školní jídelny Středního odborného učiliště stravování a služeb Karlovy Vary zřízené v rámci rekonstrukce restaurace Luna.

### 2.3 Plnění dalších úkolů

MŠMT ČR poskytlo Karlovarskému kraji v roce 2006 účelovou dotaci na realizaci projektů v rámci rozvojového programu „Programy na podporu aktivit v oblasti prevence společensky nežádoucích jevů u dětí a mládeže v působnosti resortu MŠMT na rok 2006“.

Školy a školská zařízení v Karlovarském kraji prostřednictvím pedagogicko-psychologických poraden předkládaly OŠMT KÚ projekty, jejichž realizace byla financována z uvedené dotace. Finanční prostředky v celkové výši 399.000,-- Kč byly přiděleny na realizaci 14 projektů, z toho 8 projektů bylo realizováno školami a školskými zařízeními zřizovanými Karlovarským krajem a 6 projektů bylo realizováno školami a školskými zařízeními zřizovanými obcemi.

Tabulka č. 15 *Projekty na podporu aktivit prevence sociálně patologických jevů u dětí a mládeže v roce 2006*

Č.	Název projektu	Žadatel	Zřizovatel	Schválená výše dotace
1	Týden v přírodě	Základní škola praktická a základní škola speciální Chodov	obec	28.100
2	Podpora a rozvoj zdravého životního stylu a specifická primární prevence	Základní škola praktická a základní škola speciální Horní Slavkov	obec	9.900
3	Street Law - Právo pro všechny	Základní škola Aš, Hlávkova ulice	obec	20.000
4	Patříme do Evropy	Základní škola Sokolov, ul. Běžecká	obec	23.000
5	Je nám dobře ve škole	Základní škola Kynšperk nad Ohří	obec	35.000
6	Právní vědomí ve školní praxi	Základní škola Sokolov, u. Pionýrů	obec	2.000
7	Víkendový seznamovací kohezní program pro žáky prim gymnázia	První české gymnázium v Karlových Varech	kraj	68.000
8	Komplexní výcvik školních metodiků prevence (33 122)	Pedagogicko-psychologická poradna Cheb	kraj	65.500
9	Komplexní výcvik školních metodiků prevence (33 163)	Pedagogicko-psychologická poradna Cheb	kraj	65.500
10	Právní vědomí ve školní praxi - II	Pedagogicko-psychologická poradna Sokolov	kraj	15.000
11	Program prevence sociálně-patologické jevy pro studenty SOŠ Kynšperk	Střední odborná škola Kynšperk nad Ohří	kraj	8.000
12	Optimální školní klima Gymnázia Mariánské Lázně	Gymnázium a střední odborná škola ekonomická Mariánské Lázně	kraj	34.800
13	Navazování komunikace a vytváření koheze jako prostředek optimalizace sociálního klimatu ve školském prostředí	Domov mládeže Mariánské Lázně	kraj	16.500

14	Školní den trochu jinak	Základní škola praktická a základní škola speciální Sokolov	kraj	7.700
Celkem vynaložené prostředky na prevenci sociálně patologických jevů				399.000
- z toho školy a školská zařízení zřizovaná KK				281.000
- z toho školy a školská zařízení zřizovaná obcemi				118.000
- z celku účelový znak 33 163 - oblast protidrogové prevence				199.500
- z celku účelový znak 33 122 - oblast prevence kriminality a ostatních sociálně patologických jevů				199.500

Základní škola Sokolov, ul. Pionýrů, projekt s názvem „Právní vědomí ve školní praxi“ nerealizovala a poskytnutou dotaci vrátila. Některé školy a školská zařízení vložily do realizace projektů vlastní finanční prostředky, a to ve výši 87.226,-- Kč.

## 2.4 Účast škol a školských zařízení v rozvojových a mezinárodních programech

Ve školním roce 2005/2006 se školy a školská zařízení zapojovaly do projektů mezinárodních a rozvojových, jejichž realizace podporuje vzdělávání pro budoucnost, dosažení lepší orientace v množství informací, využití výpočetní techniky při řešení úloh, zvyšování dostupnosti vzdělávání, výuku cizích jazyků, usměrňování školních vzdělávacích programů, rozvoj talentů, prevenci sociálně patologických jevů, zdravou soutěživost žáků, osvojení pozitivního sociálního chování a vytváření správného klimatu ve škole, aktivní spolupráci mezi žáky, učiteli a rodiči, zodpovědnost za stav životního prostředí.

Některé školy a školská zařízení opětovně využily možnost čerpat finanční prostředky z Evropského sociálního fondu a Společného regionálního operačního programu (Evropský fond regionálního rozvoje).

V rámci 6. kola výzvy SROP, opatření 3.1 Infrastruktura pro rozvoj lidských zdrojů v regionech byl ve školním roce 2005/2006 vybrán a schválen k realizaci níže uvedený projekt:

Tabulka č. 16 *Projekt 6. kola výzvy*

Registrační číslo projektu	Název projektu	Žadatel	Požadovaná výše finanční podpory v Kč	Schválená výše finanční podpory v Kč
CZ.04.1.05/3.1.00.6/4087	THOMAS – rekonstrukce a modernizace učeben a dílen elektrotechnických oborů Centra celoživotního vzdělávání	Integrovaná střední škola technická a ekonomická Sokolov	2.200.000	2.200.000

V rámci 2. výzvy grantového schématu Operačního programu Rozvoj lidských zdrojů pro opatření 3.1 Zkvalitňování vzdělávání ve školách a školských zařízeních byly schváleny následující projekty:

Tabulka č. 17 *Projekty v rámci 2. výzvy*

Registrační číslo projektu	Název projektu	Žadatel	Požadovaná výše finanční podpory v Kč	Schválená výše finanční podpory v Kč
CZ.04.1.03/3.1.15.2/0165	Vzdělávání ICT koordinátorů a Centrum E-Learningu	Gymnázium Cheb	2.849.000	2.849.000
CZ.04.1.03/3.1.15.2/0194	Houslařská škola	Integrovaná střední škola Cheb	8.691.200	7.241.200
CZ.04.1.03/3.1.15.2/0068	Sociální výchova a předprofesní příprava žáků základní školy praktické a základní školy speciální	Základní škola praktická a Základní škola speciální Horní Slavkov, okres Sokolov	2.253.616	2.040.991

V rámci 3. výzvy grantového schématu Operačního programu Rozvoj lidských zdrojů pro opatření 3.1 Zkvalitňování vzdělávání ve školách a školských zařízeních byl schválen k realizaci následující projekt:

Tabulka č. 18 *Projekt v rámci 3. výzvy*

Registrační číslo projektu	Název projektu	Žadatel	Požadovaná výše finanční podpory v Kč	Schválená výše finanční podpory v Kč
CZ.04.1.03/3.1.15.3/0105	Vytvoření e-learningového portálu, rozvoj klíčových kompetencí žáků	Základní škola Jana Amose Komenského, Karlovy Vary, Kollárova 19, 360 09	1.451.220	1.151.220

V rámci 3. výzvy Grantového schématu Operačního programu Rozvoj lidských zdrojů pro opatření 3.3 Rozvoj kapacit dalšího profesního vzdělávání byl schválen k realizaci projekt:

Tabulka č. 19 *Projekt v rámci 3. výzvy*

Registrační číslo projektu	Název projektu	Žadatel	Požadovaná výše finanční podpory v Kč	Schválená výše finanční podpory v Kč
CZ.04.03/3.3.05.4/0009	Implementace nového vzdělávacího programu dalšího profesního vzdělávání se zaměřením na péči o veřejnou zeleň a trvané sportovní plochy	Střední zemědělská škola Dalovice	2.326.589	2.326.589

V rámci 1. výzvy grantového schématu Karlovarského kraje Společného regionálního operačního programu 2005 – 2006 byl schválen k realizaci projekt:

Tabulka č. 20 *Projekt v rámci I.výzvy*

Registrační číslo projektu	Název projektu	Žadatel	Požadovaná výše finanční podpory v Kč	Schválená výše finanční podpory v Kč
CZ.04.1.05/3.2.78.1/4820	Zpět do života lépe profesně vybaven	Střední odborná škola Kynšperk nad Ohří	2.245.782	2.234.105

Karlovarský kraj se v roce 2006 stal partnerem (partnerství nefinanční) v projektech financovaných z EU:

- Západočeská univerzita v Plzni - projekt „Redukce bariér při získávání učitelské kvalifikace“,
- Gymnázium Cheb - projekt „Koordinace ICT ve školách a Centrum E-Learningu“.

Tabulka č. 21 *Přehled počtu projektů, do nichž se školy zapojily*

Projekty	Základní školy	Základní školy praktické a speciální	Základní školy při nemocnici, DLL, dyslektická škola	Střední školy
Mezinárodní	25	1	0	20
Rozvojové	29	6	0	28
Celkem	54	7	0	48

### 3 STAV VZDĚLÁVACÍ SOUSTAVY V KARLOVARSKÉM KRAJI

#### 3.1 Předškolní vzdělávání

Předškolní vzdělávání podporuje rozvoj osobnosti dítěte předškolního věku, podílí se na jeho zdravém, citovém, rozumovém a tělesném rozvoji a na osvojení základních pravidel chování, základních životních hodnot a mezilidských vztahů. Předškolní vzdělávání napomáhá vyrovnávat nerovnoměrnosti vývoje dětí před zahájením základního vzdělávání a rovněž poskytuje speciálně pedagogickou péči dětem se speciálními vzdělávacími potřebami.

Předškolní vzdělávání je zabezpečováno mateřskými školami, mateřskými školami pro děti se zdravotním postižením a mateřskými školami při zařízeních pro výkon ústavní a ochranné výchovy a organizuje se zpravidla děti od tří do šesti let. Mimořádně jsou přijímány i děti mladší než tři roky a starší šesti let, kterým byl povolen odklad povinné školní docházky.

Školský zákon přinesl celou řadu změn a novinek týkajících se mateřských škol. Od 1. 1. 2005 se tak změnilo postavení mateřských škol ve vzdělávací soustavě, které již nejsou předškolními zařízeními, ale školami.

Tato skutečnost dává školám i určité povinnosti. Pro předškolní vzdělávání byl vydán MŠMT ČR v březnu 2005 RVP, který je směrodatným dokumentem nejen pro nositele

předškolního vzdělávání (pro pedagogy), ale také pro zřizovatele vzdělávacích institucí a jejich odborné a sociální partnery a který zároveň představuje zásadní východisko pro tvorbu školních vzdělávacích programů.

Tabulka č. 22 Počet MŠ ve školním roce 2005/2006

	Samostatné MŠ	MŠ při zdravotnickém zařízení	MŠ pro děti se zdravotním postižením
<b>CH</b>	38	2	0
<b>KV</b>	37	2	0
<b>SO</b>	41	0	1
<b>KK</b>	116	4	1

stav k 31.8.2006

V Karlovarském kraji existovalo k 31. srpnu 2006 krajem zřízených 5 mateřských škol, obcemi 115 mateřských škol a soukromníkem pouze 1 mateřská škola.

V průběhu školního roku 2005/2006 byly zrušeny 3 příspěvkové organizace vykonávající činnost mateřské školy, které se staly odloučenými pracovišti příspěvkové organizace MŠ Nejdek, Nerudova 930. Jedná se o MŠ Nejdek, Husova 547, MŠ Nejdek, Lipová 1192 a MŠ Nejdek, Závodu míru 1247.

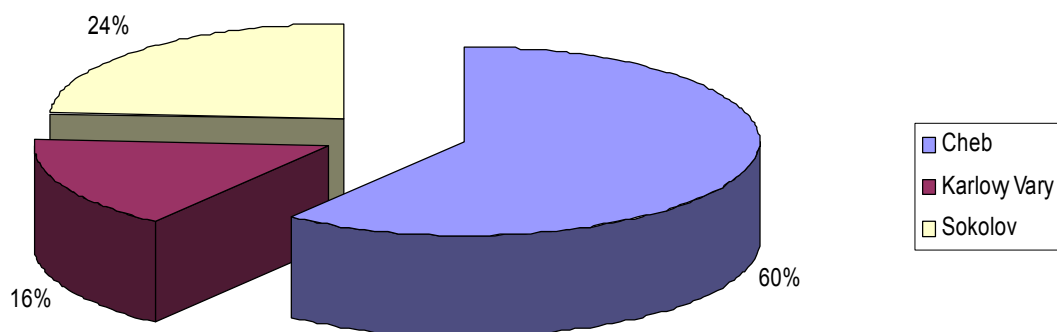
Tabulka č. 23 Třídy a děti v MŠ ve školním roce 2005/2006 – dle druhu poskytované péče

	Běžné třídy		Speciální třídy	
	počet tříd	počet dětí	počet tříd	počet dětí
<b>CH</b>				
celodenní	101	2424	7	87
polodenní	0	0	0	0
celkem	101	2424	7	87
<b>KV</b>				
celodenní	128	2997	2	15
polodenní	0	0	2	18
celkem	128	2997	4	33
<b>SO</b>				
celodenní	101	2476	3	42
polodenní	1	20	0	0
celkem	102	2496	3	42
<b>KK</b>				
celodenní	330	7897	12	144
polodenní	1	20	2	18
celkem	331	7917	14	162

stav k 30.9.2005

Celkový počet dětí a tříd ve srovnání s předcházejícím školním rokem zůstává vcelku neměnný a pokles činní v obou případech přibližně 1%.

Graf č. 1 Podíl žáků navštěvujících speciální třídy MŠ v jednotlivých okresech Karlovarského kraje

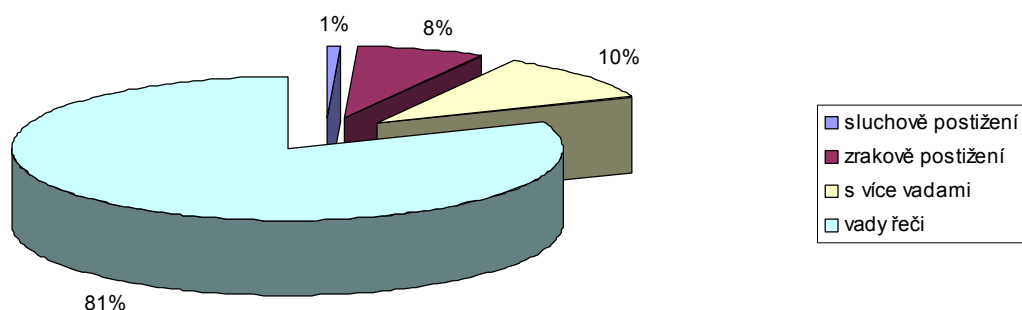


Tabulka č. 24 Speciální třídy MŠ dle druhu postižení zřizované obcí

	Celkem		Sluchové postižení		Zrakové postižení		S více vadami		Vady řeči	
	počet tříd	počet dětí	počet tříd	počet dětí	počet tříd	počet dětí	počet tříd	počet dětí	počet tříd	počet dětí
<b>CH</b>	7	87	0	0	1	11	0	0	6	76
<b>KV</b>	3	23	0	0	0	0	0	0	3	23
<b>SO</b>	2	35	0	1	0	1	1	15	1	18
<b>KK</b>	12	145	0	1	1	11	1	15	10	117

stav k 30.9.2005

Graf č. 2 Procentuální vyjádření počtu dětí MŠ v Karlovarském kraji podle druhu postižení





Tabulka č. 25 *Počty individuálně integrovaných dětí dle druhu postižení v MŠ zřizovaných obcí*

	Mentální postižení	Sluchově postižení	S vadami řeči	Tělesně postižení	S více vadami	S vývojovými poruchami	Autisté	Celkem dětí
<b>CH</b>	0	0	0	3	2	4	0	9
<b>KV</b>	7	3	4	4	2	0	3	23
<b>SO</b>	1	0	1	2	3	1	0	8
<b>KK</b>	8	3	5	9	7	5	3	40

stav k 30.9.2005

Při srovnání s předcházejícím školním rokem došlo ke snížení počtu individuálně integrovaných dětí o 25%.

### 3.2 Základní vzdělávání

Základní vzdělávání navazuje na předškolní vzdělávání a na výchovu v rodině. Je jedinou etapou vzdělávání, kterou povinně absolvuje celá populace žáků ve dvou obsahově, organizačně a didakticky navazujících stupních.

Základní vzdělávání vede k tomu, aby si žáci osvojili potřebné strategie učení a na jejich základě byli motivováni k celoživotnímu učení, aby se učili tvořivě myslet a řešit přiměřené problémy, účinně komunikovat a spolupracovat, uplatňovat svá práva a naplňovat své povinnosti, chránit své fyzické i duševní zdraví, vytvořené hodnoty a životní prostředí, být ohleduplní a tolerantní k jiným lidem, k odlišným kulturním a duchovním hodnotám, poznávat své schopnosti a reálné možnosti a uplatňovat je spolu s osvojenými vědomostmi a dovednostmi při rozhodování o své další životní dráze a svém profesním uplatnění.

To vše jsou cíle Rámcového vzdělávacího programu pro základní vzdělávání, který byl schválený MŠMT a je platný od 1. 9. 2005. Tento dokument pro tvorbu školních vzdělávacích programů v základním vzdělávání je určen všem základním školám včetně těch, které vzdělávají žáky s lehkým mentálním postižením, a víceletým gymnáziím.

#### 3.2.1 Školy a žáci

V Karlovarském kraji bylo ve školním roce 2005/2006 celkem 134 základních škol. Z toho v okrese Cheb 41, v okrese Karlovy Vary 52 a okrese Sokolov 41 základních škol.

Zřizovatelem 14 základních škol byl kraj, 117 základních škol zřídila obec a 3 školy byly zřízeny soukromíkem.

V průběhu školního roku byly zrušeny dvě příspěvkové organizace, které vykonávaly činnost základní školy, a to Základní škola Karlovy Vary, Libušina 31 a Základní škola Boží Dar. Dále byly zrušeny 3 příspěvkové organizace, které vykonávaly činnost základní školy pro žáky se zdravotním postižením, a to Zvláštní škola Nová Role, Školní 232, Zvláštní škola Kynšperk nad Ohří, Pionýrská 74 a Zvláštní škola Nejdek, U Jeslí 565.

Tabulka č. 26 *Přehled ZŠ podle zřizovatele*

	ZŠ s ročníky 1.a 2. stupně	ZŠ s ročníky 1. stupně	ZŠ s ročníky 1.a 2. stupně - obec	ZŠ s ročníky 1.a 2. stupně – soukromé	ZŠ s ročníky 1. stupně- obec	ZŠ s ročníky 1. stupně - soukromé
<b>CH</b>	22	7	21	1	7	0

<b>KV</b>	27	12	27	0	11	1
<b>SO</b>	25	5	24	1	5	0
<b>KK</b>	74	24	72	2	23	1

stav k 31.8.2006

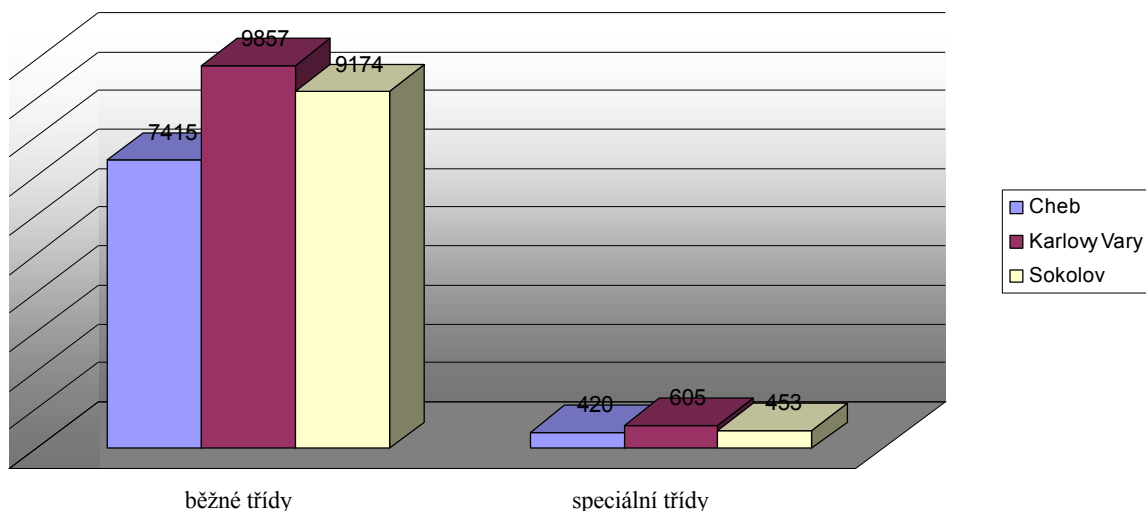
S novou školskou legislativou se změnilo názvosloví vztahující se k oblasti školství. Dříve používané termíny „speciální a specializované“ třídy se nyní označují souhrnným názvem „třídy pro žáky se speciálními vzdělávacími potřebami“. Speciální třídy se zřizovaly pro sluchově, zrakově tělesně a mentálně postižené žáky a pro žáky s vadami řeči. Pro žáky se specifickými vývojovými poruchami učení a chování byly zřizovány třídy specializované. V textu níže je užívána ještě původní terminologie.

Tabulka č. 27 Počty žáků ZŠ

	Běžné třídy		Speciální třídy		Celkem	
	počet žáků	z toho 1. st.	počet žáků	z toho 1. st.	počet žáků	z toho 1. st.
<b>CH</b>	7415	4064	420	210	7835	4274
<b>KV</b>	9857	5124	605	319	10462	5443
<b>SO</b>	9174	4803	453	213	9627	5016
<b>KK</b>	26446	13991	1478	742	27924	14733

stav k 30.9.2005

Graf č. 3 Grafické znázornění počtů žáků podle tříd



Tabulka č.28 Počty žáků individuálně integrovaných podle druhu postižení

	Mentální postižení	Zrakové postižení	Tělesné postižení	S více vadami	Vývojové poruchy učení	Vývojové poruchy chování	Autisté	Sluchové postižení	Celkem
<b>CH</b>	7	3	10	3	176	24	3	6	232
<b>KV</b>	21	7	8	1	604	3	1	9	654
<b>SO</b>	8	2	7	6	43	0	0	10	76
<b>KK</b>	36	12	25	10	823	27	4	25	962

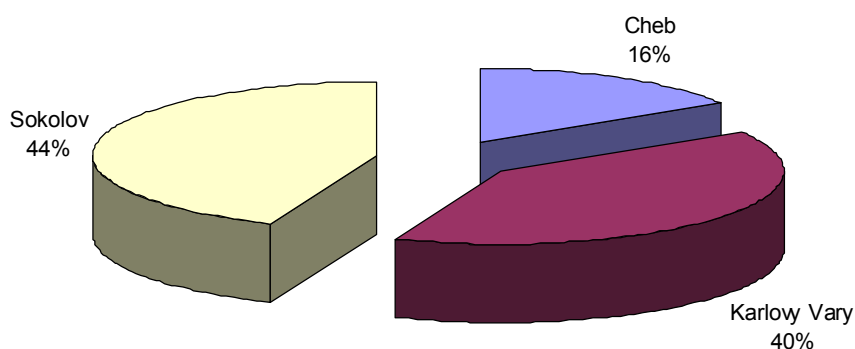
stav k 30.9.2005

Tito žáci jsou integrováni v běžných třídách základních škol a vyučováni podle individuálních vzdělávacích plánů sestavených pedagogickými pracovníky ve spolupráci s pracovníky školských poradenských zařízení. Ze srovnání údajů letošního a předcházejícího školního roku vyplývá, že celkový počet individuálně integrovaných žáků klesl o necelých 9%. Ustanovení § 16 odst. 9 školského zákona umožňuje s účinností od 1. ledna 2005 řediteli mateřské školy, základní školy, základní školy speciální, střední školy a vyšší odborné školy ve třídě nebo studijní skupině, ve které se vzdělává dítě, žák nebo student se speciálními vzdělávacími potřebami, zřídit funkci asistenta pedagoga. Ke zřízení funkce asistenta pedagoga je podle § 16 odst. 10 školského zákona nezbytný souhlas krajského úřadu. Asistenti pedagoga poskytují pomoc dětem, žákům nebo studentům při přizpůsobení se školnímu prostředí, pomoc pedagogickým pracovníkům školy při výchovné a vzdělávací činnosti, pomoc při komunikaci s dětmi, žáky a studenty a při spolupráci se zákonnými zástupci a komunitou, ze které dítě, žák nebo student pochází.

Tabulka č.29 *Počty asistentů pedagoga pro zdravotně postižené a sociálně znevýhodněné žáky*

	Zdravotní postižení			Sociální znevýhodnění		
	počet asistentů pedagoga	počet dětí	počet škol	počet asistentů pedagoga	počet dětí	počet škol
<b>CH</b>	7	35	5	1	15	1
<b>KV</b>	18	34	11	2	89	2
<b>SO</b>	11	30	7	11	466	8
<b>KK</b>	36	99	23	14	570	11

stav k 31.8.2006

Graf č. 4 *Počty asistentů pedagoga v KK podle okresů*Tabulka č.30 *Průměrné počty žáků ve třídách ZŠ zřizovaných obcí*

	Počet tříd	Počet žáků	Průměrný počet žáků na třídu
<b>CH</b>	376	7 708	20,5
<b>KV</b>	481	10 031	20,9
<b>SO</b>	460	9 469	20,6
<b>KK</b>	1 317	27 208	20,7

stav k 30.9.2005

Přestože oproti předcházejícímu školnímu roku došlo ke snížení počtu žáků o necelé 1 %, počet tříd vzrostl o 5,6 %. Průměrný počet žáků na třídu klesl zhruba o 6 %.

Tabulka č.31 *Počty ZŠ s třídami 1.stupně*

	Počet škol	Počet tříd	Počet žáků	Průměrný počet žáků na třídu
<b>CH</b>	7	15	155	10,3
<b>KV</b>	12	31	381	12,3
<b>SO</b>	5	15	173	11,5
<b>KK</b>	24	61	709	11,6

stav k 30.9.2005

Ve srovnání se školním rokem 2004/2005 se počet základních škol, ve kterých jsou pouze třídy 1. stupně snížil o 2 školy (tj. 8,3 %), o 4 poklesl počet tříd (tj. 6,6 %), počet žáků se snížil o 3 žáky (tj. 0,4 %) a průměrný počet žáků na třídu poklesl o 0,7 žáka (tj. 6 %).

Podle § 47 odst. 1 školského zákona může obec, svazek obcí nebo kraj se souhlasem krajského úřadu zřizovat přípravné třídy základní školy pro děti v posledním roce před zahájením povinné školní docházky, které jsou sociálně znevýhodněné a u kterých je předpoklad, že zařazení do přípravné třídy vyrovná jejich vývoj. O zařazení žáků do přípravné třídy podle § 47 odst. 2 rozhoduje ředitel školy na žádost zákonného zástupce dítěte a na základě písemného doporučení školského poradenského zařízení.

Tabulka č.32 *Počty přípravných tříd a žáků v nich zařazených*

	Počet přípravných tříd	Počet žáků
<b>CH</b>	2	26
<b>KV</b>	6	77
<b>SO</b>	5	50
<b>KK</b>	13	153

stav k 30.9.2005

Ze srovnání školního roku 2004/2005 a 2005/2006 vyplývá, že počet přípravných tříd se zvýšil o 62,5 % a počet žáků v přípravných třídách se zvýšil o 39,1 %.

### 3.2.2 Rozšířené vyučování

Tabulka č. 33 *Počty tříd s rozšířenou výukou některých předmětů v ZŠ zřízených obcemi*

	Matematika		Tělesná výchova		Cizí jazyky		Umění a kultura		Informační a komunikační technologie		Jiné		Celkem	
	počet tříd	počet žáků	počet tříd	počet žáků	počet tříd	počet žáků	počet tříd	počet žáků	počet tříd	počet žáků	počet tříd	počet žáků	počet tříd	počet žáků
<b>CH</b>	0	0	7	146	9	211	0	0	4	82	5	102	25	541
<b>KV</b>	6	102	21	497	24	583	9	232	4	86	5	82	69	1582
<b>SO</b>	4	151	17	417	14	399	0	0	0	0	0	0	35	967
<b>KK</b>	10	253	45	1060	47	1193	9	232	8	168	10	184	129	3090

stav k 30.9.2005

Třídy s rozšířenou výukou některých předmětů navštěvovalo 11,3 % žáků základních škol zřizovaných obcemi, což je o 1 % více než v předcházejícím školním roce. Tyto třídy navštěvovalo na Chebsku 7,0 %, na Karlovarsku 15,7 % a na Sokolovsku 10,2 % žáků.

Tabulka č. 34 Počet ZŠ s rozšířenou výukou některých předmětů zřizovaných obcemi

	Matematika	Tělesná výchova	Cizí jazyky	Umění a kultura	Informační a komunikační technologie	Jiné	Celkem
<b>CH</b>	0	2	2	0	2	1	7
<b>KV</b>	2	4	2	1	1	1	11
<b>SO</b>	1	4	1	0	0	0	6
<b>KK</b>	3	10	5	1	3	2	24

stav k 30.9.2005

Počet škol s rozšířenou výukou některých předmětů se ve srovnání se školním rokem 2004/2005 zvýšil o 26,3 %. Na dvou školách v okrese Cheb se vyučuje víc než jednomu předmětu s rozšířeným vyučováním. Stejně je tomu v okrese Karlovy Vary.

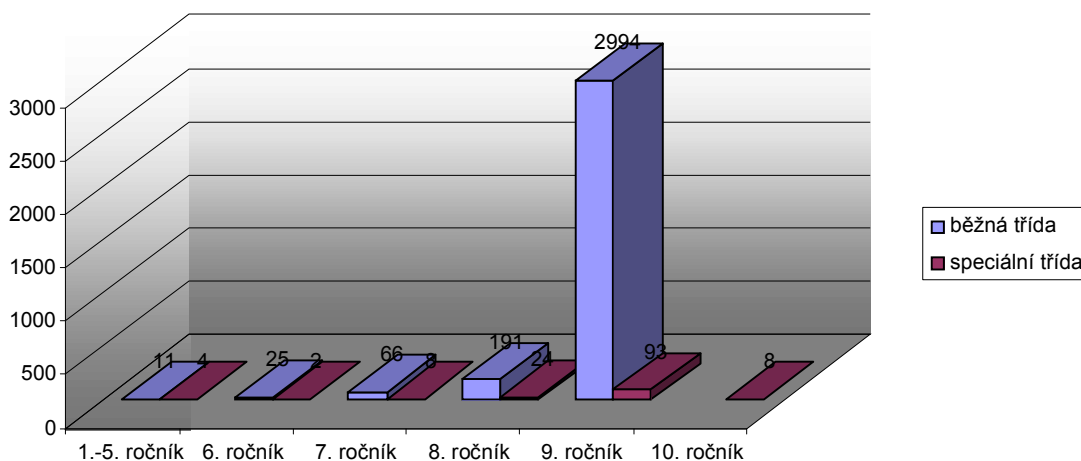
### 3.2.3 Ukončení povinné školní docházky v základní škole

Tabulka č. 35 Počty žáků, kteří ukončili vzdělávání v ZŠ zřizovaných obcemi

	Celkem		1.-5. ročník		6. ročník		7. ročník		8. ročník		9. ročník		10. ročník
	běžná třída	spec. třída	běžná třída	spec. třída	běžná třída	spec. třída	běžná třída	spec. třída	běžná třída	spec. třída	běžná třída	spec. třída	spec. třída
<b>CH</b>	916	54	9	0	6	0	20	3	57	9	824	38	4
<b>KV</b>	1269	26	0	0	2	2	17	1	68	3	1182	17	3
<b>SO</b>	1102	59	2	4	17	0	29	4	66	12	988	38	1
<b>KK</b>	3287	139	11	4	25	2	66	8	191	24	2994	93	8

stav k 31.8.2006

Graf č. 5 Grafické znázornění počtů žáků, kteří ukončili vzdělávání v běžných a speciálních třídách ZŠ zřizovaných obcemi



Tabulka č. 36 Počty žáků ZŠ zřizovaných obcemi, kteří pokračovali v plnění povinné školní docházky ve víceletých gymnáziích

	Celkem	z 5. ročníku	ze 7. ročníku
<b>CH</b>	147	146	1
<b>KV</b>	125	125	0
<b>SO</b>	63	63	0
<b>KK</b>	335	334	1

stav k 31.8.2006

**3.2.4 Výsledky vzdělávání**Tabulka č. 37 *Prospěch žáků ZŠ*

	Počet žáků	Prospělo s vyznamenáním	Prospělo	Neprospělo
<b>CH</b>	7739	3589	3933	217
<b>KV</b>	9501	4735	4563	203
<b>SO</b>	8957	3903	4720	332
<b>KK</b>	26197	12227	13216	752

stav k 31. 8. 2006

Srovnání: v Karlovarském kraji celkem prospělo s vyznamenáním 46,7 %, tj. o 1,8 % více než v minulém školním roce, prospělo 50,4 % žáků, neprospělo 2,9 % žáků. Počet žáků neprospívajících je o 0,5 % vyšší než v minulém školním roce. Nejvyšší procento žáků, kteří prospěli s vyznamenáním, je v okrese KV. Nejnižší v okrese SO. Nejvyšší procento neprospívajících žáků je rovněž v okrese SO.

Tabulka č. 38 *Chování a absence žáků ZŠ*

	2. stupeň	3. stupeň	Počet omluvených hodin	Průměr na žáka	Počet neomluvených hodin	Průměr na žáka
<b>CH</b>	150	52	680173	87,89	7511	0,97
<b>KV</b>	148	49	827288	87,07	8651	0,91
<b>SO</b>	256	19	150689	16,82	13313	1,49
<b>KK</b>	554	120	1658150	63,30	29475	1,13

stav k 30. 6. 2006

Srovnání: druhým stupněm z chování bylo hodnoceno 2,1 % žáků, tj. o 0,2 % více než v minulém školním roce, třetím stupněm 0,5 % žáků, tj. o 0,1 % méně než v minulém školním roce. Průměrný počet omluvených hodin na jednoho žáka ve srovnání s předcházejícím školním rokem výrazně poklesl (o 29,8 hodiny). Průměrný počet neomluvených hodin na jednoho žáka ve srovnání s předcházejícím školním rokem vzrostl o 0,4 hodiny.

Tabulka č. 39 *Prospěch žáků ZŠ praktických*

	Počet žáků	Prospělo s vyznamenáním	Prospělo	Neprospělo
<b>CH</b>	308	66	231	10
<b>KV</b>	363	99	256	9
<b>SO</b>	303	53	244	16
<b>KK</b>	974	218	731	35

stav k 31. 8. 2006

Srovnání: ve školním roce 2005/2006 prospělo s vyznamenáním 22,4 % žáků, tj. o 0,7 % méně, a neprospělo 3,6 % žáků, což je o 1,6 % méně žáků než ve školním roce předcházejícím.

Tabulka č. 40 *Prospěch žáků ZŠ speciálních*

	Počet žáků	Prospělo	Neprospělo
<b>CH</b>	52	48	4
<b>KV</b>	50	47	3
<b>SO</b>	50	50	0
<b>KK</b>	152	145	7

stav k 31. 8. 2006

Srovnání: ve školním roce 2005/2006 prospělo 95,4 % žáků, což je o 0,3 % více, procento neprospívajících žáků je o 3,3 % nižší než v předcházejícím školním roce.

Tabulka č. 41 *Prospěch žáků ZŠ pro žáky se specifickými poruchami*

	Počet žáků	Prospělo s vyznamenáním	Prospělo	Neprospělo
<b>CH</b>	0	0	0	0
<b>KV</b>	92	36	50	6
<b>SO</b>	0	0	0	0
<b>KK</b>	92	36	50	6

stav k 31. 8. 2006

Srovnání: ve školním roce 2005/2006 prospělo s vyznamenáním 39,1 % žáků, tj. o 21,5 % žáků více a neprospělo o 6,5 % žáků více než v předcházejícím školním roce.

Tabulka č. 42 *Chování a absence žáků ZŠ praktických*

	2. stupeň	3. stupeň	Počet omluvených hodin	Průměr na žáka	Počet neomluvených hodin	Průměr na žáka
<b>CH</b>	26	15	37 825	122,81	5 600	18,18
<b>KV</b>	19	9	63 382	174,61	2 029	5,59
<b>SO</b>	38	13	41 465	136,85	1 465	4,83
<b>KK</b>	83	37	142 672	146,48	9 094	9,33

stav k 30. 6. 2006

Srovnání: ve školním roce 2005/2006 bylo hodnoceno druhým stupněm z chování o 0,2 % žáků více, třetím stupněm z chování o 1 % méně. Průměrný počet neomluvených hodin na žáka vzrostl o 0,3 hod.

Tabulka č. 43 *Chování a absence žáků ZŠ speciálních*

	2. stupeň	3. stupeň	Počet omluvených hodin	Průměr na žáka	Počet neomluvených hodin	Průměr na žáka
<b>CH</b>	0	0	5 597	107,63	83	1,60
<b>KV</b>	1	0	4 559	91,18	0	0,00
<b>SO</b>	0	1	5 652	113,04	103	2,06
<b>KK</b>	1	1	15 808	104,00	186	1,22

stav k 30. 6. 2006

Srovnání: ve školním roce 2005/2006 bylo hodnoceno druhým stupněm z chování o 0,7 % žáků více, třetím stupněm z chování rovněž o 0,7 % žáků více. Průměrný počet neomluvených hodin na žáka se snížil o 12,5 hod.

Tabulka č. 44 *Chování a absence žáků ZŠ pro žáky se specifickými poruchami*

	2. stupeň	3. stupeň	Počet omluvených hodin	Průměr na žáka	Počet neomluvených hodin	Průměr na žáka
<b>CH</b>	0	0	0	0	0	0
<b>KV</b>	0	0	5 714	62,11	5	0,05
<b>SO</b>	0	0	0	0	0	0
<b>KK</b>	0	0	5 714	62,11	5	0,05

stav k 30. 6. 2006

Srovnání: prakticky nedošlo ke změnám. Chování a neomluvená absence v těchto školách jsou bezproblémové.

### 3.3 Střední vzdělávání

Střední vzdělávání je poskytováno různými typy středních škol, které rozvíjejí znalosti, dovednosti, schopnosti, postoje a hodnoty získané v základním vzdělávání a připravují žáky pro výkon povolání i pro studium na vyšších odborných a vysokých školách. Ke vzdělávání ve střední škole jsou přijímáni žáci, kteří splní povinnou školní docházku a také kritéria stanovená ředitelem příslušné střední školy pro přijímací řízení. V Karlovarském kraji je zřízeno celkem 46 středních škol zřizovaných obcí, krajem nebo soukromníkem, školy zřizované církví v kraji nejsou.

Tabulka č. 45 Počty SŠ podle okresů a zřizovatelů

	CH			KV		SO		KK		
	kraj	obec	soukr.	kraj	soukr.	kraj	soukr.	kraj	soukr.	celkem
počty SŠ	11	1	2	18	5	8	1	36	8	46

stav k 30. 9. 2005

Od 1. 9. 2005 zahájila svou činnost nová škola zřizovaná soukromníkem – Evropské jazykové gymnázium, s.r.o. K 1. 10. 2005 došlo ke sloučení příspěvkové organizace Střední odborné učiliště hudebních nástrojů, Luby u Chebu, Revoluční 536, s nástupnickou organizací Integrovaná střední škola zemědělsko-manažerská, Cheb, Obrněné brigády 6. K 1. 7. 2006 došlo ke sloučení dalších příspěvkových organizací: Střední odborné učiliště lesnické, Odborné učiliště a Učiliště, Abertamy, Hornická 286 s nástupnickou organizací Střední odborná škola a střední odborné učiliště Nejdek, Střední odborná škola, Cheb, Baltazara Neumanna 1, a Střední odborné učiliště řemesel, Cheb, Komenského 29, s nástupnickou organizací Integrovaná střední škola Cheb, Střední odborné učiliště keramické a sklářské a Učiliště, Karlovy Vary, Závodu míru 144, s nástupnickou organizací Střední průmyslová škola keramická Karlovy Vary, Střední průmyslová škola, Střední odborné učiliště stavební Učiliště. Královské Poříčí, Lázeňská 176, s nástupnickou organizací Integrovaná střední škola technická a ekonomická Sokolov, Obchodní akademie, Mariánské Lázně, Lužická 412, s nástupnickou organizací Gymnázium a střední odborná škola Mariánské Lázně, Střední odborné učiliště, Mariánské Lázně, Poštovní 7, s nástupnickou organizací Hotelová škola Mariánské Lázně.

#### 3.3.1 Počty žáků středních škol

Ve školním roce 2005/2006 se začalo vzdělávat ve všech ročnících středních škol 15 126 žáků denní formou vzdělávání, což je pokles o 34 žáky (0,2 %) ve srovnání s minulým školním rokem, a 1 237 žáků v ostatních formách, což je pokles o 13,6 % proti předcházejícímu školnímu roku. Celkově činí pokles žáků středních škol 1,4 %.

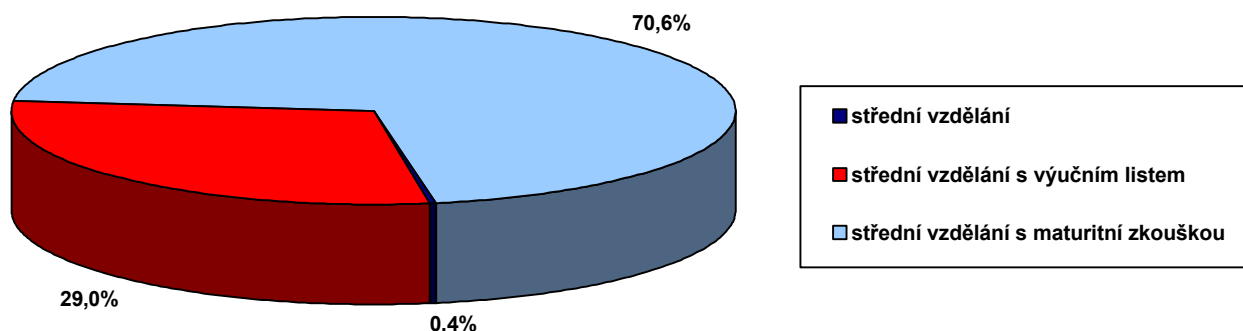
Tabulka č. 46 Počty žáků SŠ podle formy vzdělávání a stupně vzdělání

	Žáci v oborech vzdělání, ve kterých lze získat		
	střední vzdělání	střední vzdělání s výučním listem	střední vzdělání s maturitní zkouškou
denní studium	62	4 667	10 467
ostatní formy	0	75	1 092
celkem	62	4 742	11 559

stav k 30. 9. 2005



Graf č. 6 Členění žáků podle stupně vzdělání



Ve srovnání s předešlým školním rokem se zvýšil počet žáků v oborech vzdělání, ve kterých lze získat střední vzdělání s maturitní zkouškou. Ve školním roce 2005/2006 úspěšně ukončilo studium ve středních školách celkem 3 277 žáků, z toho 2 908 žáků denní formy vzdělávání.

Tabulka č. 47 Porovnání počtu absolventů SŠ

	2000/2001	2001/2002	2002/2003	2003/2004	2004/2005	2005/2006
denní forma	3 103	3 123	3 286	3 142	3 126	2 908
ostatní formy	143	185	242	205	157	369
celkem	3 246	3 308	3 528	3 347	3 283	3 277

V kraji je zřízena jedna jazyková škola s právem státní jazykové školy, jejichž kurzů se zúčastnili 74 žáci.

Tabulka č. 48 Počty uchazečů, kteří složili státní jazykovou zkoušku

	2000/2001	2001/2002	2002/2003	2003/2004	2004/2005	2005/2006
počet uchazečů	66	56	56	77	42	52

### 3.3.2 Oborová struktura

Ve středních školách Karlovarského kraje lze volit obory vzdělávání z následujících oborových skupin:

Strojírenství a strojírenská výroba  
 Elektrotechnika, telekomunikační a výpočetní technika  
 Technická chemie a chemie silikátů  
 Potravinářství a potravinářská chemie  
 Textilní výroba a oděvnictví  
 Zpracování dřeva a výroba hudebních nástrojů  
 Stavebnictví, geodézie a kartografie  
 Doprava a spoje  
 Zemědělství a lesnictví  
 Zdravotnictví

Ekonomika a administrativa  
 Podnikání v oborech, odvětví  
 Gastronomické, hotelnictví a turismus  
 Obchod  
 Právo, právní a veřejnosprávní činnost  
 Osobní a provozní služby  
 Pedagogika, učitelství a sociální péče  
 Obecně odborná příprava  
 Obecná příprava  
 Umění a užité umění

Úspěšným ukončením příslušného vzdělávacího programu získávají žáci stupeň střední vzdělání, střední vzdělání s výučním listem nebo střední vzdělání s maturitní zkouškou.

Přehled oborové struktury středních škol včetně délky, druhu a formy vzdělávání a počtu žáků v jednotlivých oborech je uveden v přílohách č. 19 (SŠ zřizované krajem) a č. 20 (SŠ soukromé) výroční zprávy.

Některé obory zaměřené na výrobu hudebních nástrojů jsou nabízeny ke studiu v našem kraji jako jediné v celé České republice.

### 3.4 Vyšší odborné vzdělávání

Vyšší odborné vzdělávání rozvíjí a prohlubuje znalosti a dovednosti studenta získané ve středním vzdělávání a poskytuje všeobecné a odborné vzdělání a praktickou přípravu pro výkon náročných činností. V Karlovarském kraji jsou zřízeny tři vyšších odborné školy. Všechny sídlí v krajském městě. Ve vyšších odborných školách Karlovarského kraje lze volit obory vzdělání z následujících oborových skupin: Zdravotnictví, Gastronomie, hotelnictví a turismus a Pedagogika, učitelství a sociální péče. Na vyšších odborných školách studoval 241 student, úspěšně absolvovali 52 studenti. Počet studujících na VOŠ je srovnatelný s minulým školním rokem, počet absolventů se ale snížil o 28 %.

Tabulka č. 49 *Porovnání počtu studentů a absolventů VOŠ*

	2000/2001	2001/2002	2002/2003	2003/2004	2004/2005	2005/2006
studenti	230	176	235	233	233	241
absolventi	51	46	34	91	72	52

### 3.5 Plnění dalších úkolů v oblasti vzdělávání

#### 3.5.1 Vzdělávání dětí, žáků a studentů se speciálními vzdělávacími potřebami

Děti, žáci a studenti se speciálními vzdělávacími potřebami mají právo na vzdělávání, jehož obsah, formy a metody odpovídají jejich vzdělávacím potřebám a možnostem, a na vytvoření nezbytných podmínek, které toto vzdělávání umožní. Při hodnocení žáků a studentů se speciálními vzdělávacími potřebami se přihlíží k povaze jejich postižení nebo znevýhodnění.

Vyžaduje-li to povaha zdravotního postižení, zřizují se pro děti, žáky a studenty se zdravotním postižením školy, popřípadě v rámci školy jednotlivé třídy, oddělení nebo studijní skupiny s upravenými vzdělávacími programy. Speciální vzdělávání žáků se zdravotním postižením je zajišťováno formou individuální integrace, skupinové integrace nebo ve speciální škole samostatně zřízené pro žáky se zdravotním postižením.

Školy, které vzdělávají děti, žáky a studenty se speciálními vzdělávacími potřebami úzce spolupracují se Speciálně pedagogickým centrem Karlovy Vary a PPP v Chebu, Karlových Varech a Sokolově. Pro žáky se zrakovým a sluchovým postižením je zajišťována péče v SPC pro zrakově postižené Plzeň, Lazaretní 25, a v SPC pro sluchově postižené Plzeň, Mohylová 90.

#### 3.5.2 Environmentální a multikulturní výchova

Pojmem environmentální výchova se rozumí osvěta, vzdělávání a výchova veřejnosti v oblasti životního prostředí a provádějí se tak, aby vedly k myšlení a jednání, které je v souladu s principem trvale udržitelného rozvoje, k vědomí odpovědnosti za udržení kvality životního prostředí a jeho jednotlivých složek a k úctě k životu ve všech formách. V základních a středních

školách byla environmentální výchova zařazena jako průřezové téma do vyučovacích předmětů ve 45 školách, jako samostatný předmět ve 25 školách a do dalších aktivit v 60 školách.

Problémy soužití lidí z různých etnických, rasových a kulturních skupin jsou dnes zvlášť naléhavé. Proto se stávají i součástí školního vzdělávání v podobě multikulturní výchovy. Multikulturní výchova vede žáky k tomu, aby si osvojovali tzv. interkulturní kompetence, tedy takové znalosti a postoje, které by v nich vypěstovaly chápání kulturních specifit příslušníků jiných etnických, náboženských a rasových skupin a tolerantní postoje k těmto odlišnostem. Multikulturní výchova byla zařazena jako průřezové téma ve vyučovacích předmětech 96 základních a středních škol a v 48 školách při dalších aktivitách. Samostatný předmět zaměřený na environmentální výchovu se vyučuje na 13 základních školách.

Plnění úkolů v těchto oblastech bylo sledováno ve třech okruzích (průřezová témata ve vyučovacích předmětech, zavedení samostatného volitelného nebo nepovinného předmětu a další aktivity). Průřezovým tématům ve vyučovacích předmětech se pravidelně a systematicky věnují přibližně ve dvou třetinách základních škol.

Dalším velice různorodým aktivitám prohlubujícím zodpovědnost za stav životního prostředí a vytváření sociálního klimatu na školách se pravidelně věnují na 42 základních školách (přednášky, semináře, besedy, školení koordinátorů, sociálně psychologický výcvik, projektové dny, exkurze, akademie, divadelní představení, výstavy, pěvecké soutěže, třídění odpadů, sběr plastů, péče o zeleň, spolupráce s CHKO Slavkovský les, Den Země, Jaro v Evropě, EKO domov, Zdravý životní styl, Stromy pro život, zapojení do sítě M.R.K.E.V, projekt Tereza, projekt Afrika, školení v ROI, odběr časopisu Romano Vodi, práce s menšinami, spolupráce s občanským sdružením HUMANITAS, příprava DVD pro krajské sdružení, Evropský den jazyků).

### 3.6. Základní umělecké vzdělávání

#### 3.6.1 Struktura a organizace základních uměleckých škol

Přestože základní umělecké školy neposkytují stupeň vzdělání, zaujímají bezesporu v našem školském systému důležité postavení. Podle ustanovení § 109 školského zákona poskytují základní umělecké školy základy v jednotlivých uměleckých oborech jako v hudebních, tanečních, výtvarných a literárně dramatických. Rovněž připravují žáky pro studium na středních školách uměleckého zaměření a konzervatořích, stejně tak i pro studium na vysokých školách s uměleckým nebo pedagogickým zaměřením. ZUŠ organizuje přípravné studium, základní studium I. a II. stupně, dále studium s rozšířeným počtem vyučovacích hodin a studium pro dospělé.

Tabulka č. 50 ZUŠ podle zřizovatele

	Kraj	Obec	Celkem
<b>CH</b>	0	5	5
<b>KV</b>	4	5	9
<b>SO</b>	0	6	6
<b>KK</b>	4	16	20

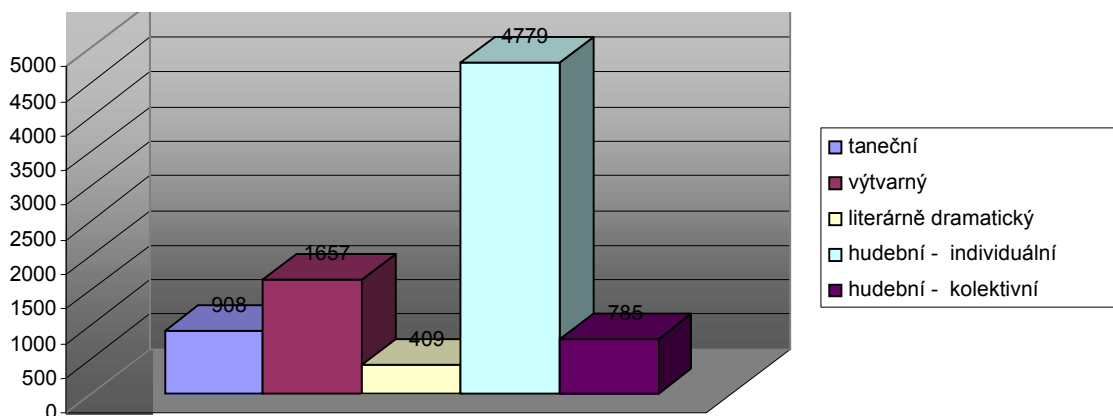
stav k 30. 9. 2005

Tabulka č. 51 *Počty žáků ZUŠ podle oborů*

	Taneční	Výtvarný	Literárně dramatický	Hudební		Celkem
				individuální	kolektivní	
<b>CH</b>	368	436	107	1 578	108	2 597
<b>KV</b>	218	858	207	2 204	296	3 783
<b>SO</b>	322	363	95	1 017	381	2 178
<b>KK</b>	908	1 657	409	4 799	785	8 558

stav k 30. 9. 2005

Graf č.7 *Grafické znázornění počtů žáků ZUŠ podle oborů za KK*



Tabulka č. 52 *Porovnání počtu žáků v jednotlivých oborech s předcházejícím školním rokem*

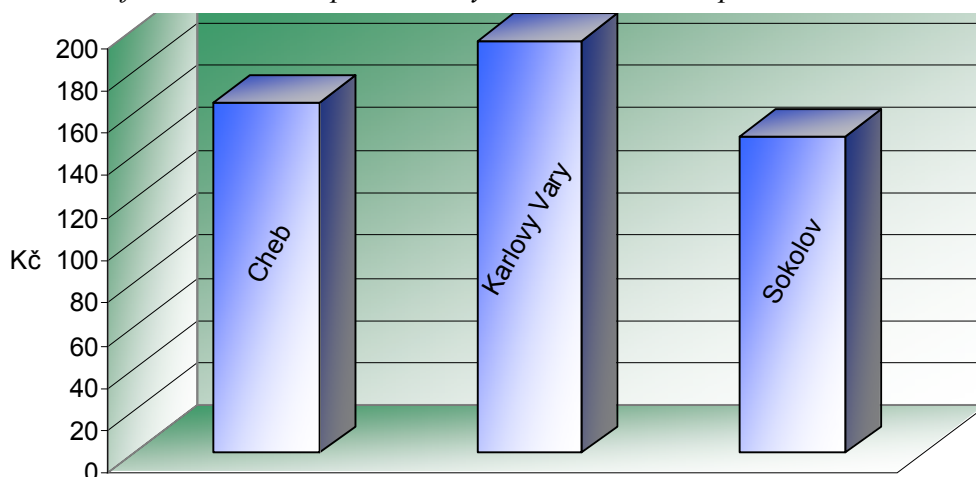
	Taneční	Výtvarný	Literárně dramatický	Hudební	
				individuální	kolektivní
<b>CH</b>	+6,7 %	+1,6 %	-14,4 %	-7,0 %	-50,7 %
<b>KV</b>	+13,0 %	-4,2 %	+2,0 %	+6,4 %	-3,3 %
<b>SO</b>	-0,9 %	-8,3 %	+13,1 %	-11,6 %	+3,3 %

stav k 30. 9. 2005

Tabulka č. 53 *Průměrná výše školného v ZUŠ v Kč (žák/měsíc)*

	Taneční	Výtvarný	Literárně dramatický	Hudební
<b>CH</b>	168	160	120	212
<b>KV</b>	188	197	154	238
<b>SO</b>	125	160	120	190

Graf č. 8 Grafické znázornění průměrné výše školného v ZUŠ podle okresů v KK



Tabulka č. 54 Srovnání průměrné výše školného v ZUŠ s předcházejícím školním rokem

	Taneční	Výtvarný	Literárně dramatický	Hudební
<b>CH</b>	+1,9	+1,3	+2,3	+1,4
<b>KV</b>	-3,1	+10,7	+7,7	-1,2
<b>SO</b>	+1,6	+3,9	-7,7	+1,1

Z tabulky lze konstatovat, že výše školného na ZUŠ má stejně jako v předešlém školním roce, mírně stoupající tendenci. Nejvyšší nárůst školného je zaznamenán v okrese Karlovy Vary u výtvarných a literárně-dramatických oborů.

### 3.6.2 Celostátní úspěchy ZUŠ Karlovarského kraje

Tabulka č. 55 Přehled úspěchů ZUŠ

Národní kolo uměleckých soutěží MŠMT		
ZUŠ	soubor, disciplína, kategorie	umístění, ocenění
ZŠ a ZUŠ Karlovy Vary	skladatelská soutěž	zlaté pásmo
ZUŠ Františkovy Lázně	hra na zobcovou flétnu – IV. kategorie	1. místo
ZUŠ Františkovy Lázně	hra na zobcovou flétnu – V. kategorie	1. místo
ZUŠ J. Jindřicha Cheb	hra na klarinet	1. místo
ZUŠ F. Chopina M. Lázně	hra na trubku	1. místo
ZUŠ Ostrov	Wolkerův Prostějov	Laureát II.
ZUŠ Ostrov	hra na saxofon	2. místo
ZUŠ Aš	hra na pozoun	2. místo
ZUŠ F. Chopina M. Lázně	komorní zpěv	2. místo
ZUŠ A. Dvořáka K. Vary	smyčcové orchestry	2. místo
ZUŠ Teplá	hra na bicí nástroje	3. místo
ZUŠ Nejdek	hra na trubku	3. místo
ZUŠ J. Jindřicha Cheb	hra na lesní roh	3. místo
ZUŠ Teplá	hra na baryton saxofon	3. místo

**3.6.3 Presentace ZUŠ v zahraničí**

Tabulka č. 56 Účast ZUŠ na zahraničních akcích

ZUŠ	Akce	Místo konání
okres Cheb		
ZUŠ J. Jindřicha Cheb	Koncerty	Slovensko (Dubnica)
	Koncerty	SRN (Markredtwitz)
	Festival dech. orchestrů	Lucembursko (Differdange)
	Mezinár. soutěž dech. orchestrů	Maďarsko (Mór)
	Koncert Mládež. dech. orchestru	SRN (Schönwald)
ZUŠ F. Chopina Mariánské Lázně	Hudební slavnosti – folkfor. soubor	Itálie (Rimini)
	Hudeb. slav. – dech. orch. + mažor.	Itálie (Rimini)
	Hudební festival – akordeon. orch.	Španělsko (Oropesa)
	Mezinár. akordeonová soutěž	SRN (Klingental)
	Hudeb. slav. – dech. orch. + mažor.	SRN (Tirschenreuth)
	Koncert k výročí hudeb. školy	SRN (Waldsassen)
	Hudeb. slav. – dech. orch. + mažor.	SRN (Waldsassen)
	Koncert pro výbor EU	SRN (Lipsko)
	Den čes. konzulátu.	Malta (La Valeta)
	Jazz festival - dixieland	Austrálie (Sydney)
ZUŠ Teplá	Koncert dechového orchestru	SRN (Höflas)
ZUŠ Luby	Eurofestival	Polsko
ZUŠ Aš	Koncert	SRN (Rehau)
	Koncert	SRN (Bad Brambach)
	Koncert	SRN (Warensteinach)
	Koncert	SRN (Chemnitz)
	Krajinná výstava	SRN (Markredtwitz)
okres Karlovy Vary		
ZŠ a ZUŠ Karlovy Vary	Adventní koncert	SRN (Hof)
	Výstava dětských prací	SRN (Hof)
	Piano über Grenzen	SRN (Hof)
ZUŠ A. Dvořáka Karlovy Vary	Turné – 6 koncertů	Švédsko (Stockholm)
	Koncertní turné	Chorvatsko, Černá Hora
	Jednorázové koncerty	SRN (Annaberg, Regesburg)
	Soustředění a výstava	Maďarsko (Budapest)
	Soustředění výtvar. oboru	Černá Hora
	Divadelní setkání	SRN (Annaberg)
ZUŠ Ostrov	Mezinárod. projekt Tag-Den-Day	Rakousko
	Mezinárod. divadelní festival	Itálie
	Koncert Big Bandu	SRN
	Divadel. vystoup. soub. HOP-HOP	SRN
ZUŠ Nejdek	Comenius - Socrates	Wales (Abedare)
	Mezinár. vzděl. program	Polsko (Sopot)
okres Sokolov		
ZUŠ Kynšperk nad Ohří	Koncert dechového orchestru	SRN (Tischenreuth)
ZUŠ Sokolov	Koncert dechového orchestru	SRN (Klingenthal)
	Koncert dechového orchestru	SRN (Waldsassen)
	Koncerty žáků školy	SRN (Wiesau, Saalfeld)
	Výstava prací žáků školy	SRN (Neuensatz)
ZUŠ Chodov	Festival rockových kapel	SRN (Oelsnitz)

### 3.6.4 Hodnocení vzdělávání v ZUŠ

Tabulka č. 57 *Hodnocení výsledků vzdělávání – I. stupeň*

	Prospělo s vyznamenáním	Prospělo	Neprospělo	Celkem
<b>CH</b>	1257	478	36	1771
<b>KV</b>	2057	389	34	2480
<b>SO</b>	895	391	75	1361
<b>KK</b>	4209	1258	145	5612

Stav k 30. 6. 2006

V tomto školním roce prospělo s vyznamenáním 75 % žáků, což je o 1,8 % méně než ve školním roce předcházejícím.

Tabulka č. 58 *Hodnocení výsledků vzdělávání – II. stupeň*

	Prospělo s vyznamenáním	Prospělo	Neprospělo	Celkem
<b>CH</b>	142	57	12	211
<b>KV</b>	418	12	5	435
<b>SO</b>	173	38	4	215
<b>KK</b>	733	107	21	861

Stav k 30. 6. 2006

V tomto školním roce prospělo s vyznamenáním 85,1 % žáků, což je o 1,3 % více než ve školním roce předcházejícím.

## 3.7 Zájmové vzdělávání

Zájmové vzdělávání vede k aktivnímu využití volného času, k objevování vlastních schopností, směřuje k podchycení a dalšímu rozvíjení zájmů, dovedností a návyků a k seberealizaci. Doplnjuje vědomosti a poznatky získané ve škole.

### 3.7.1 Školní družiny a školní kluby

Tato školská zařízení umožňují účastníkům odpočinkové činnosti, zájmové činnosti, rekreaci a přípravu na vyučování. Plní také částečně funkci sociální. Činnost školní družiny je určena především pro žáky prvního stupně a činnost školního klubu především pro žáky druhého stupně základních škol.

Tabulka č. 59 *Počty oddělení a žáků školních družin a školních klubů v ZŠ*

	Počet oddělení		Počet žáků	
	školní družina	školní klub	školní družina	školní klub
<b>CH</b>	61	0	1 440	0
<b>KV</b>	110	31	2 572	683
<b>SO</b>	70	0	1 676	0
<b>KK</b>	241	31	5 688	683

stav k 30. 9. 2005

Školní družinu nebo školní klub navštěvovalo 22,8 % žáků základních škol, což je o 14,6 % více než v předcházejícím školním roce.

### 3.7.2 Domy dětí a mládeže

Domy dětí a mládeže zřizované jako jeden z typů středisek pro volný čas dětí a mládeže uskutečňují výchovně vzdělávací, případně rekreační činnost pro děti, mládež, jejich rodiče

a další dospělí zájemce v jejich volném čase formou zájmového vzdělávání, dále se celoročně podílejí na další péči o nadané děti, žáky a studenty a ve spolupráci se školami a dalšími institucemi, organizují soutěže a přehlídky dětí a žáků.

Tabulka č.60 DDM podle zřizovatele

	Kraj	Obec	Celkem
<b>CH</b>	0	5	5
<b>KV</b>	1	3	4
<b>SO</b>	0	6	6
<b>KK</b>	1	14	15

DDM naplňují volný čas smysluplnými aktivitami výchovně vzdělávacími i rekreačními. Zájmové vzdělávání se uskutečňuje zejména formou pravidelné, příležitostné, táborové a osvětové činnosti. Aktivita volného času mohou napomoci i v profesionální orientaci.

Činnost DDM je celkově hodnocena jako velmi dobrá až vynikající, ČŠI hodnotí kladně skutečnost, že sledované DDM pracují celoročně, včetně víkendů a prázdnin, zvyšuje se počet krátkodobých akcí i počet jejich návštěvníků, u okresních DDM se rozšířila spolupráce se všemi druhy škol (keramika, dopravní výchova, chovatelství).

Rozmanitost nabízených aktivit, která je pro DDM charakteristická, je spojena s velkými nároky na personální zajištění. Většina interních pracovníků má požadovanou odbornou kvalifikaci, externí vedoucí zájmových útvarů jsou často odborníky ve svém oboru a absenci pedagogického vzdělání nahrazují zájmem o práci s dětmi.

### 3.7.3 Soutěže

V Karlovarském kraji se organizují a financují soutěže a přehlídky vyhlašované MŠMT pro žáky škol a školských zařízení. Úspěchy žáků, studentů i celých škol v ústředních a mezinárodních kolech školních soutěží ocenil Karlovarský kraj v Rytířském sále loketského hradu.

Tabulka č. 61 Úspěchy v ústředních kolech soutěží MŠMT

Škola	1. místo	2. místo	3. místo
1. čes. gym. K. Vary	PS - SOČ		
1. čes. gym. K. Vary	PS - SOČ		
1. čes. gym. K. Vary	PS - SOČ		
ZŠ Kraslice, Havlíčkova	PS, O – v českém jazyce		
Gymnázium Sokolov			PS, O - zeměpisná
ZŠ Chodov, Husova	SS - Basketbal		
ZŠ Chodov, Husova		SS – Atletický čtyřboj	
<b>KK</b>	5	1	1

Tabulka č. 62 Úspěchy v mezinárodních kolech soutěží MŠMT

Škola	1. místo	2. místo	Světové finále v Austrálii -Brisbane 3. místo
Gymnázium Sokolov			PS, O - zeměpisná
<b>KK</b>	0	0	1

Vysvětlivky:

PS - předmětové soutěže

SS – sportovní soutěže

O - olympiáda



Tabulka č. 63 *Umístění škol ve školních soutěžích*

Škola	1. místo	2. místo	3. místo
ZŠ a ZUŠ K. Vary	Kategorie ZUŠ		
ZUŠ F. CH. M. Lázně		Kategorie ZUŠ	
ZUŠ J. J. Cheb			Kategorie ZUŠ
ZŠ Chodov, Husova	Kategorie ZŠ		
Gymnázium Cheb		Kategorie ZŠ	
1. čes. gym. K. Vary			Kategorie ZŠ
ISŠTE Sokolov	Kategorie SŠ bez gymnázií		
SPŠ Ostrov		Kategorie SŠ bez gymnázií	
SPŠ Locket			Kategorie SŠ bez gymnázií
Gymnázium Sokolov	Kategorie SŠ		
1. čes. gym. K. Vary		Kategorie SŠ	
Gymnázium Cheb			Kategorie SŠ
<b>KK</b>	<b>4</b>	<b>4</b>	<b>4</b>

Tabulka č. 64 *Přehled účasti škol a žáků v předmětových soutěžích vyhlášených MŠMT*

Název soutěže	Druh školy	Okresní kola		Krajská kola		Ústřední kola		Celkem	
		Počet škol	Počet žáků	Počet škol	Počet žáků	Počet škol	Počet žáků	Počet škol	Počet žáků
MO	ZŠ	105	289	10	19	nevyhlášeno		115	308
	SŠ	nevyhlášeno		6	30	3	3	9	33
FO	ZŠ	25	62	6	18	nevyhlášeno		31	80
	SŠ	nevyhlášeno		11	32	1	1	12	33
CHO	ZŠ	15	30	10	22	nevyhlášeno		25	52
	SŠ	nevyhlášeno		4	19	2	4	6	23
BiO	ZŠ	68	176	3	8	nevyhlášeno		71	184
	SŠ	nevyhlášeno		14	37	2	2	16	39
SCJ-N	ZŠ	83	102	9	9	2	2	94	113
	SŠ	11	17	6	6	1	1	18	24
SCJ-A	ZŠ	65	92	13	17	2	2	80	111
	SŠ	14	26	5	10	1	1	14	40
SCJ-F	ZŠ	nevyhlášeno		1	2	1	1	2	3
	SŠ	nevyhlášeno		3	8	1	1	4	9
SCJ-R	ZŠ	nevyhlášeno		nevyhlášeno		nevyhlášeno			
	SŠ	nevyhlášeno		2	2	2	2	4	4
OČJ	ZŠ	58	113	7	7	3	3	68	123
	SŠ	15	35	7	9	3	3	25	49
DO	ZŠ	49	96	7	9	1	1	57	106
	SŠ	nevyhlášeno		nevyhlášeno		nevyhlášeno			
ZO	ZŠ	147	149	18	18	2	3	167	170
	SŠ	5	12	4	6	1	1	10	19
SOČ	ZŠ	nevyhlášeno		nevyhlášeno		nevyhlášeno			
	SŠ	nevyhlášeno		10	36	7	14	17	50
PYT	ZŠ	52	270	nevyhlášeno		nevyhlášeno		52	270
	SŠ	nevyhlášeno		nevyhlášeno		nevyhlášeno			

## Vysvětlivky:

MO	Matematická olympiáda	FO	Fyzikální olympiáda
CHO	Chemická olympiáda	BiO	Biologická olympiáda
SCJ-N	Soutěž cizích jazyků-němčina OČJ		Olympiáda český jazyk
SCJ-A	Soutěž cizích jazyků-angličtina	DO	Dějepisná olympiáda
SCJ-F	Soutěž cizích jazyků-francouzština	ZO	Zeměpisná olympiáda
SCJ-R	Soutěž cizích jazyků-ruština	PYT	Pythagoriáda
SOČ	Sředoškolská odborná činnost		

Tabulka č.65 *Přehled účasti škol a žáků ve sportovních soutěžích vyhlášených MŠMT*

Název soutěže	Druh školy	Okresní kola		Krajská kola		Ústřední kola		Celkem	
		Počet škol	Počet žáků	Počet škol	Počet žáků	Počet škol	Počet žáků	Počet škol	Počet žáků
přesp.běh	SŠ	23	115	10	50	2	10	35	175
st. tenis	SŠ	25	140	9	48	2	8	36	196
házená	SŠ	6	130	6	145	2	24	18	299
SAP	SŠ	30	360	10	144	2	24	36	924
volejbal	SŠ	25	440	10	144	2	24	37	608
florbal	SŠ	34	840	8	168	2	28	44	1036
atl.čtyřboj	ZŠ	47	420	8	60	2	10	57	490
PR	ZŠ	55	1550	12	240	2	24	69	1814
minifotbal	ZŠ	57	570	6	60	1	12	64	642
plavání	ZŠ	25	240	10	72	2	12	37	324
basketbal	ZŠ	50	900	11	120	2	24	63	1044

## Vysvětlivky:

SAP	Sředoškolský atletický pohár Corny
PR	Pohár rozhlasu

## Hry II. zimní Olympiády pro děti a mládež ČR 2006

Projekt olympiád předložil veřejnosti Český olympijský výbor. Zimní a letní olympiády jsou pořádané v pravidelných dvouletých cyklech a jsou vyvrcholením celého projektu. Cílem je přispět ke sportovnímu i kulturnímu životu mladých lidí a šířit ušlechtilé olympijské myšlenky.

Zimní Olympiáda proběhla v Královéhradeckém kraji ve dnech 21. – 26. ledna 2006, účast naší reprezentace byla velmi úspěšná, v celkovém bodování krajů se umístila na 8. místě a na 5. místě v počtu získaných medailí.

Tabulka č.66 *Medailové úspěchy na Hrách II. zimní Olympiády pro děti a mládež ČR 2006 dle sportovních odvětví*

Sportovní odvětví	1. místo	2. místo	3. místo
Rychlobruslení	2	2	
Klasické lyžování		1	3
Snowboard	2		
Výtvarná soutěž	1		
Celkem	5	3	3

### 3.8 Ústavní a ochranná výchova

Účelem dětského domova je zajišťovat péči o děti s nařízenou ústavní výchovou, které nemají závažné poruchy chování, a které ze závažných důvodů nemohou být vychovávány ve vlastní rodině, nebo osvojeny, umístěny v jiné náhradní rodinné péči. Dětský domov plní ve vztahu k dětem převážně úkoly výchovné, vzdělávací a sociální a pečuje o děti podle jejich individuálních potřeb.

Ústavní výchovu a ochrannou výchovu v regionu zajišťuje 7 dětských domovů zřizovaných Karlovarským krajem a jeden soukromý dětský domov. Nacházejí se zde i dva výchovné ústavy, které jsou však v přímé působnosti MŠMT ČR, a středisko výchovné péče, které je součástí Diagnostického ústavu Plzeň.

Podle zákona č. 109/2002 Sb., o výkonu ústavní výchovy nebo ochranné výchovy ve školských zařízeních a o preventivně výchovné péči ve školských zařízeních a o změně dalších zákonů, ve znění pozdějších předpisů, přecházejí postupně všechny dětské domovy z internátního na rodinný typ. V tomto roce byly dokončeny dispoziční úpravy v DD Ostrov, kde byly vytvořeny čtyři samostatné bytové jednotky plně odpovídající platné legislativě i požadavkům moderní péče o děti s nařízenou ústavní výchovou.

Tabulka č. 67 DD v KK

	Lůžková kapacita	Počet dětí 2004/2005	Počet dětí 2005/2006	Rodinné skupiny
DD Mariánské Lázně	36	27	30	4
DD Cheb	24	23	23	3
DD Aš	30	23	22	3
DD Plesná	55	50	48	5
DD Karlovy Vary	24	24	24	3
DD Ostrov	50	48	40	6
DD Horní Slavkov	75	66	57	6
Rodinný DD Duha, o.p.s. (soukromý)	10	9	9	1
<b>Celkem</b>	<b>304</b>	<b>270</b>	<b>253</b>	<b>31</b>

stav k 30.9.2006

Tabulka č. 68 Počty dětí podle věku v DD zřizovaných KK

Rok	Počet DD	Počet dětí	Z toho		
			předškolní věk	6-14 let	nad 15 let
2003/2004	7	266	28	175	63
2004/2005	7	261	20	168	73
2005/2006	7	244	21	137	86

stav k 30.9.2006

### 3.9 Poradenské služby a prevence sociálně patologických jevů

Pedagogicko-psychologické poradny jsou školská zařízení, která poskytují odbornou, psychologickou a speciálně pedagogickou poradenskou pomoc školám, dětem, mládeži i rodičům. Poradenská činnost je nejčastěji zaměřena na školní zralost, specifické poruchy učení, profesionální orientaci, výchovné a výukové problémy. Poradny poskytují metodickou pomoc pedagogickým pracovníkům, výchovným poradcům a školním metodikům prevence. V Karlovarském regionu pracují tři pedagogicko-psychologické poradny – v Chebu, Karlových Varech a Sokolově. Všechny jsou příspěvkovými organizacemi.

Činnost PPP se uskutečňuje zejména ambulantně formou psychologického a speciálně pedagogického vyšetření klienta a návštěvami pracovníků poraden ve školách a školských zařízeních.

Přestože se počet žáků v regionu dlouhodobě snižuje, počet klientů pedagogicko-psychologických poraden, kteří vyžadují odbornou péči, stále narůstá.

V rámci Karlovarského regionu pracuje speciálně pedagogické centrum, jehož činnost vykonává příspěvková organizace Základní škola, mateřská škola a praktická škola Karlovy Vary. SPC je školské účelové zařízení, které zabezpečuje speciálně pedagogickou a psychologickou péči dětem a žákům se zdravotním postižením, a poskytuje jim odbornou pomoc v procesu integrace do společnosti ve spolupráci s rodinou, školami, školskými zařízeními a odborníky. Pracovníci centra zajišťují také speciální vzdělávací činnosti u dětí s hlubokým mentálním postižením, kterým byl určen jiný způsob vzdělávání.

SPC má celoregionální působnost, pro lepší dostupnost poskytovaných služeb má zřízena dvě detašovaná pracoviště (Mariánské Lázně, Sokolov).

Tabulka č. 69 *Typy poradenských služeb*

Typy poskytovaných služeb	Formy poskytovaných služeb	Počty setkání		
		CH	KV	SO
Individuální činnost s klientem (dítě, žák, rodič)	komplexní vyšetření	496	728	161
	ostatní individuální péče	2223	2999	1023
Služby pedagogům	metodická konzultace	65	381	141
	konzultace ke zpracování individuálně-vzdělávacích plánů	5	305	9
	vedení kurzu, semináře, přednášky ap.	3	22	12
Ostatní odborné činnosti	publikační a osvětové činnosti, metodické materiály	4	26	2
	stáže studentů	55	52	2
	propagační a informační akce	4	16	1
	projekty pro školy	2	3	1
Pobytové akce (výcvikové aj. pobyty s dětmi, rodiči apod.)		0	0	0
Odborné podklady pro vzdělávací opatření		1682	1210	755
z toho doporučení k integraci		198	244	14

Ve všech PPP úspěšně pracují okresní metodici preventivních aktivit, kteří spolupracují jak s metodiky prevence sociálně patologických jevů na konkrétních školách tak s krajským školským koordinátorem prevence OŠMT KÚ. Úzká spolupráce funguje i mezi poradnami a výchovnými poradci na jednotlivých školách, kteří pomáhají zejména v profesní orientaci a péči o integrované žáky. V Karlovarském kraji není samostatné zařízení orientované na poradenství v oblasti volby povolání. Úkoly související s profesní a studijní orientací žáků zabezpečují PPP ve spolupráci s informačními středisky při úřadech práce v jednotlivých regionech.

Základním nástrojem prevence sociálně patologických jevů ve školách a školských zařízeních je preventivní program, který vychází z metodického pokynu MŠMT č.j. 14 514/2000-51 k prevenci sociálně patologických jevů u dětí a mládeže a ze strategických dokumentů, které se

zabývají preventivními aktivitami a řešením výskytu sociálně patologických jevů u dětí a mládeže.

Preventivní program připravuje v jednotlivých školách a školských zařízeních školní metodik prevence, za jeho realizaci zodpovídá ředitel školy či školského zařízení. Garantem jednotlivých programů je oblastní metodik preventivních aktivit. Kontrolu naplňování preventivních programů provádí ČŠI.

Preventivní programy se stále více stávají součástí vyučování i mimoškolních aktivit. Zřetelný posun se jeví v pohledu ostatních pedagogických pracovníků na význam primární prevence ve škole. Nadále je nutné systematicky pracovat na podpoře práce školních metodiků prevence a vytvoření týmové spolupráce při realizaci preventivních aktivit. Pro zkvalitnění práce školního metodika prevence je potřebné vytvářet lepší podmínky.

### 3.10 Ostatní školská zařízení

#### 3.10.1 Domovy mládeže

Domovy mládeže poskytují žákům středních škol a studentům vyšších odborných škol ubytování, výchovně vzdělávací činnost a zajišťují jim školní stravování. Karlovarským krajem byly zřízeny 2 samostatné domovy mládeže – v Karlových Varech a Mariánských Lázních. Dalších 17 domovů mládeže bylo zřízeno při středních školách. V důsledku optimalizace se počet domovů mládeže při středních školách v průběhu školního roku snížil na počet 12, přičemž ubytovací kapacita zůstala nezměněna.

Tabulka: č. 70 *DM v KK*

	Lůžková kapacita	Ubytování žáci a studenti	Jiné osoby
<b>CH</b>	887	636	0
<b>KV</b>	1 505	925	10
<b>SO</b>	388	273	0
<b>KK</b>	2 780	1 834	10

Stav k 30. 9. 2005

Lůžková kapacita ubytovacích zařízení byla ubytovanými v okrese Cheb vyžita ze 71,7 %, v okrese Karlovy Vary ze 62,1 %, v okrese Sokolov ze 70,4 % a v Karlovarském kraji celkem ze 66,3 %. Počet ubytovaných poklesl v celém kraji ve srovnání s předcházejícím školním rokem o 5,6 %.

Tabulka č. 71 *Počty ubytovaných žáků a studentů*

	2000/2001	2001/2002	2002/2003	2003/2004	2004/2005	2005/2006
počet ubytovaných	2100	2115	2019	1922	1944	1834

#### 3.10.2 Zařízení školního stravování

V Karlovarském kraji je provozováno celkem 215 zařízení školního stravování, a to školní jídelny, školní jídelny – výdejny a jedna školní jídelna – vývařovna, která je zřízena jako samostatná příspěvková organizace. Ostatní zařízení školního stravování jsou součástí příspěvkových organizací, které současně vykonávají činnost mateřských škol, základních škol, středních škol, dětských domovů nebo domovů mládeže. V zařízeních školního stravování je v souladu s platnými právními předpisy poskytováno rovněž závodní stravování, v některých se v rámci doplňkové činnosti stravují i cizí strážníci.

Tabulka č. 72 Školní stravování

Zřizovatel	Počet zařízení školního stravování	Stravované děti, žáci a studenti celkem	Z toho celodenně stravované děti, žáci a studenti	Stravování zaměstnanci školství
Kraj	25	5 187	1 687	994
Obec	188	26 197	-	3 590
Soukromník	2	109	-	22
Celkem	215	31 493	1 687	4 606

### 3.11 Pedagogičtí a ostatní pracovníci ve školství

Údaje o pedagogických pracovnících všech druhů škol a školských zařízení bez ohledu na zřizovatele (včetně škol soukromých) z hlediska jejich odborné kvalifikace jsou uvedeny v přílohách č. 13 – 18 a vycházejí z podkladů zpracovaných řediteli jednotlivých příspěvkových organizací podle stavu k 1. září 2005.

#### 3.11.1 Odborná kvalifikace pedagogických pracovníků

Vzhledem k tomu, že údaje o odborné kvalifikaci pedagogů ve školách a školských zařízeních jsou pro potřeby výroční zprávy za kraj soustředěny již od samotného vzniku kraje, t. j. poprvé za školní rok 2001/2002, lze dobře zhodnotit vývoj v této oblasti. Porovnáním těchto údajů za sledované období lze konstatovat, že nepříznivá situace v personálním obsazení škol a školských zařízení stále přetrvává. Dokladem o tom je přehled o odborné kvalifikaci učitelů, kteří představují stěžejní a nejpočetněji zastoupenou kategorii pedagogických pracovníků, zpracovaný v tabulce č. 17, a to jak po jednotlivých okresech, tak i za kraj jako celek. Z vývoje za poslední čtyři školní roky vyplývá, že kvalifikovanost se za toto období zvýšila pouze o 1,3 %, potěšitelné je pouze to, že poslední meziroční nárůst kvalifikovanosti je nejvyšší za sledované období a činí 1 %.

Zvláště neuspokojivá je ta skutečnost, že nedochází ke zlepšení u škol, které uskutečňují základní vzdělávání - kvalifikovanost učitelů základních škol je na stejné úrovni jako v předcházejícím školním roce a proti roku 2002/2003 došlo dokonce k jejímu poklesu o téměř 1 %. V základních školách samostatně zřízených pro žáky se speciálními vzdělávacími potřebami sice došlo ve sledovaném období o 2,3 %ní nárůst kvalifikovanosti, přesto je alarmující, že zde vyučuje pouze 43,2 % kvalifikovaných učitelů.

Ve středních školách také přetrvává nízká kvalifikovanost učitelů – 66,5 %, i když i zde došlo oproti předchozímu školnímu roku k nárůstu o 2,6 % a za celé sledované období o 4 %. Procento nekvalifikovaných učitelů ve středních školách je stále ovlivněno skutečností, že více než 26 % z nich tvoří absolventi jiných vysokých škol než pedagogických, kteří v plném rozsahu nesplňují předpokládanou odbornou kvalifikaci, a dalších téměř 13 % má způsobilost pro výuku v základní škole. Stejný problém nastává i u učitelů odborného výcviku (téměř 61 %ní kvalifikovanost) a učitelů praktického vyučování, kterým také často chybí pouze některá ze složek požadované odborné kvalifikace, tzn. např. vyučení v příslušném oboru, úplné střední vzdělání či „pedagogická část kvalifikace“. Tuto situaci pomáhá řešit Národní institut dalšího vzdělávání v Karlových Varech, který ve spolupráci s pedagogickými fakultami organizuje v rámci celoživotního vzdělávání kurzy doplňujícího pedagogického studia pro učitele odborných předmětů, učitelů praktického vyučování a učitele odborného výcviku.

Ve středních školách je výrazně největší nedostatek učitelů cizích jazyků, zejména anglického jazyka, dále pak odborných předmětů fyziky a matematiky. V základních školách je spektrum chybějících aprobací ještě daleko širší, nejvíce požadavků je rovněž na učitele cizích jazyků, především anglického jazyka, fyziky, chemie, matematiky, ale i zeměpisu, výtvarné výchovy, přírodopisu, hudební výchovy, tělesné výchovy, českého jazyka, dějepisu, rodinné výchovy a 1. stupně základní školy. Naprostý nedostatek je učitelů s odbornou kvalifikací pro vzdělávání žáků se speciálními vzdělávacími potřebami – speciálních pedagogů.

Z údajů ředitelů škol a školských zařízení vyplývá, že v průběhu školního roku 2004/2005 odešlo z regionálního školství Karlovarského kraje více než 110 kvalifikovaných pedagogů a naproti tomu jich k 1. 9. 2005 nově nastoupilo zhruba 150, z toho pouhých 22 kvalifikovaných absolventů škol.

Tabulka č. 73 *Porovnání počtu nově nastupujících kvalifikovaných absolventů*

	2002/2003	2003/2004	2004/2005	2005/2006					
				celkem	MŠ	ZŠ	ZUŠ	SŠ	DDM, DD,DM
<b>CH</b>	8	5	7	6	1	2	-	3	-
<b>KV</b>	17	10	10	6	3	2	-	1	-
<b>SO</b>	13	7	9	10	-	8	1	1	-
<b>KK</b>	38	22	26	22	4	12	1	5	-

Negativním vlivem je samozřejmě i absence vysoké školy s pedagogickým zaměřením v našem regionu a rovněž omezená možnost doplnit si vzdělání formou studia při zaměstnání. Situaci nadále pomáhá řešit to, že někteří učitelé důchodového věku o starobní důchod dosud nepožádali a pokračují v produktivní práci. Další učitelé pak vypomáhají na školách jako pracující důchodci. Toto nouzové řešení zůstává pro zajištění výuky v některých školách naprosto nezbytné, ale je to řešení bez další perspektivy.

Rovněž věková struktura pedagogických sborů není v návaznosti na předcházející skutečnosti příliš potěšující. Z údajů uvedených v příloze č. 18 vyplývá, že ani z hlediska věkového složení nedošlo oproti předcházejícímu školnímu roku k žádnému výraznému zlepšení. Nadále zůstává nejpočetněji zastoupena věková kategorie pedagogů 41 – 55 let (opět nárůst proti minulému školnímu roku o zhruba 1,8 %) a rovněž došlo k nárůstu pracujících důchodců o 0,5 %.

Od 1. 1. 2005 se stali pedagogickými pracovníky i zaměstnanci pedagogicko-psychologických poraden, speciálních pedagogických center a asistenti pedagogů.

### 3.11.2 Pedagogičtí a ostatní pracovníci a jejich odměňování

Údaje o platech hrazených ze státního rozpočtu, a to v členění pracovníci celkem, pedagogičtí pracovníci a nepedagogičtí pracovníci obsahují přílohy č. 7 až 12. Tabulky obsahují údaje o počtech pracovníků, jejich měsíční průměrném platu a o celkových vyplacených objemech prostředků; pro porovnání jsou zpracovány zvlášť za školy zřizované krajem a obcemi.

### 3.12. Další vzdělávání

#### 3.12.1 Další vzdělávání pedagogických pracovníků

Podpora vzdělávání pedagogických pracovníků je jedním z hlavních faktorů kurikulární reformy, která směřuje k získání klíčových kompetencí.

Dalším vzděláváním pedagogických pracovníků se rozumí studium ke splnění kvalifikačních předpokladů, studium ke splnění dalších kvalifikačních předpokladů a studium k prohlubování odborné kvalifikace. Další vzdělávání pedagogických pracovníků se uskutečňuje zejména ve vzdělávacích institucích (vysoké školy, zařízení dalšího vzdělávání pedagogických pracovníků a jiná zařízení s akreditací udělenou MŠMT) a samostudiem. Karlovarský kraj není zřizovatelem vzdělávací instituce pro další vzdělávání pedagogických pracovníků.

Tabulka č. 74 *Počty proškolených pedagogických pracovníků ve vzdělávacích institucích*

DVPP	ZŠ	ZŠ praktické a speciální	ZŠ při zdrav. zařízeních.	SŠ
management	109	18	8	45
škola v souvislostech práva	106	14	4	62
rámcové vzdělávací programy	961	76	42	154
cizí jazyky	214	3	4	114
informační kom. technologie	653	51	24	290
specializované programy	467	74	30	264
kariérní systém	48	9	1	32
ostatní	353	26	1	114
národní projekty	Brána jazyků	120	14	44
	Koordinátor	117	22	14
	Úspěšný ředitel	32	8	8
celkem	3180	315	114	1141

Zcela jednoznačně převládá počet pedagogických pracovníků, kteří v rámci DVPP navštěvovali akce zaměřené na rámcové vzdělávací programy a školní vzdělávací programy. Vzhledem k tomu, že od školního roku 2007/2008 bude povinností pracovat v základních školách v 1. a 6. ročnících podle ŠVP, je tato skutečnost velmi potřebná a dává předpoklad bezproblémovému startu do nové etapy vzdělávání v základních školách.

#### 3.12.2 Další vzdělávání dospělých

Další profesní vzdělávání dospělých se zaměřuje na pomoc dospělým tak, aby byli zaměstnatelní na trhu práce. Zapojení dospělých do dalšího vzdělávání může lidem pomoci zlepšovat podmínky života ve společnosti, v zaměstnání i v každodenním životě. V regionu je potřebné využít činnost Rady pro rozvoj lidských zdrojů a rozvíjet spolupráci se subjekty, které se dalším vzděláváním dospělých zabývají např. Menta – středisko vzdělávání dospělých a jazyková škola s.r.o. Karlovy Vary a mnoho dalších subjektů. Právě MENTA byla na přelomu května a června 2006 v Karlovarském kraji garantem „Týdne vzdělávání dospělých“. V rámci této propagační akce proběhla prezentace ukázkových hodin výuky anglického jazyka, různé semináře a besedy ke vzdělávání dospělých ohrožených sociálním vyloučením, seminář pro matky po mateřské dovolené, motivační a poradenské programy pro veřejnost a další. Dalším vzděláváním se zabývají také střední školy v rámci projektu UNIV. Oblastí dalšího profesního vzdělávání je



nezbytné i v budoucnu věnovat pozornost, rozvíjet spolupráci zainteresovaných organizací a zabývat se koncepčním řešením problémů, které se v této oblasti vyskytují.

## **4 Financování škol a školských zařízení**

Financování škol ve školním roce 2005/2006 probíhalo stejně jako v předchozích obdobích, tzn. z více zdrojů. Rozhodujícím zdrojem financování však zůstávaly prostředky ze státního rozpočtu z kapitoly 333 - MŠMT. Od počátku roku 2005 byly prostředky školám poskytovány v souladu s § 160 až § 163 školského zákona. Došlo také ke změně finančních toků, neboť prostředky na tzv. „přímé výdaje“ byly školám zřizovaným obcemi zasílány z krajského úřadu přímo (dříve byly prostředky zasílány prostřednictvím rozpočtu zřizovatele).

Údaje o objemech vyplacených prostředků a průměrných hodnotách dosažených za kalendářní rok 2005 jsou uvedeny v přílohách č. 1 až 12.

V příloze č. 1 jsou uvedeny celkové výdaje na školy zřizované krajem, a to v členění na přímé výdaje, provozní výdaje, investiční výdaje a prostředky, které školy obdržely v rámci dotačních programů. Z tabulky je patrný nárůst výdajů jak ve všech oblastech vzdělávání tak i v jednotlivých výdajových položkách.

V příloze č. 2 jsou shora uvedené údaje vyjádřeny v propočtu na jedno dítě, žáka, studenta opět podle jednotlivých druhů škol a školských zařízení.

V příloze č. 3 a 4 jsou uvedeny výdaje na školy a školská zařízení zřizované obcemi v kraji, a to jak v absolutních hodnotách tak i údaje na jedno dítě, žáka, studenta.

Přílohy č. 5 a 6 obsahují údaje za školy zřizované soukromými subjekty v kraji (tj. výdaje na činnost škol a školských zařízení, které nezřizuje stát, kraj, obec, svazek obcí nebo registrovaná církev nebo náboženská společnost).